

令和6年度

# 山口図書館年報



令和8年3月

山口県立山口図書館

令和6年度  
山口図書館年報

目次

I	図書館の概況	1
1	名称・所在地等	1
2	施設・設備	1
3	開館時間及び閉館日	7
4	運営費	8
5	管内人口及び面積	9
6	運営体制	9
II	図書館運営の概況	12
1	令和6年度の取組概要	12
2	改修に伴う臨時閉館中のサービス等	16
III	資料の収集・保存・管理	18
1	資料収集の状況	18
2	資料点検	19
3	マイクロ化事業	19
4	除籍	20
5	商用データベース	20
6	資料選択委員会の開催	20
7	資料選書会議の開催	20
8	「山口県産業技術センターセレクション」に関する協議	20
9	資料デジタル化ワーキンググループの組織化	20
	[表1] 受入状況	22
	[表2] 予算費目別図書購入冊数	23
	[表3] 購入希望図書受入冊数	23
	[表4] 逐次刊行物受入状況	23
	[表5] 視聴覚資料受入状況	24
	[表6] 障害者サービス用資料受入状況	24
	[表7] 電子図書館サービス用コンテンツ収集状況	25
IV	県民サービスの概況	26
1	図書・資料の提供	26
2	調査・相談業務等	27
3	山口県関係資料の収集・紹介、データベースの充実	28
4	資料展示	29
5	マルチメディアデイジー室	30
	[表8] 入館者数（月別）	33
	[表9] 分類別利用冊数	33
	[表10] 電子図書館サービス閲覧数	34
	[表11] 予約図書受付冊数	34
	[表12] 遠隔地利用者返却システム等利用状況	34

[表 1 3]	郵送貸出利用状況	34
[表 1 4]	館外利用登録者	35
[表 1 5]	電子申請による利用登録等申込者数（市町別）	36
[表 1 6]	レファレンス・サービスの状況（こどもとしょしつ受付分を除く。）	37
[表 1 7]	資料複写の状況	38
[表 1 8]	相互貸借	38
[表 1 9]	視聴覚資料利用状況	38
[表 2 0]	ホームページ利用状況	38
V	読書活動支援の概況	39
1	教員、学校図書館、幼稚園・保育所等関係者向け事業	39
2	児童・生徒向け事業	43
3	家庭・地域への読書推進事業	44
4	情報提供事業	46
5	その他	49
[表 2 1]	こどもとしょしつの利用状況	51
VI	図書館連携の概況	52
1	市町立図書館支援・連携の概要	52
[表 2 2]	協力貸出資料利用状況（図書館別）	55
[表 2 3]	巡回協力車運行状況	56
2	大学図書館との連携の概要	57
[表 2 4]	3館相互協力協定協力車運行状況	57
3	図書館ネットワーク事業の概要	57
VII	資料編	63
1	山口県立山口図書館 図書館憲章（OUR CREDO）	63
2	令和6年度第3期中期運営計画具体化プラン事業	65
令和6年度山口県点字図書館年報		
1	名称・所在地等	71
2	主要設備	71
3	開館時間及び閉館日	72
4	業務概況	72
5	図書館資料整備の概況	72
6	図書館サービスの概況	73
7	ボランティア活動・養成事業の概況	75
8	その他の事業	77
9	資料収集状況	78
10	利用状況	80
参考資料		85
主要行事・会議等一覧		85
沿革		89

# I 図書館の概況

## 1 名称・所在地等

名 称 山口県立山口図書館  
 所在地 山口市後河原150-1  
 電話番号 (083) 924-2111 (代) F A X (083) 932-2817

## 2 施設・設備

### (1) 構造

R C (一部R S) 造 本館 (地下1階 地上3階) 書庫 (地下2層 地上7層)

### (2) 面積

敷地面積 16,199.66㎡ 建築面積 3,978.97㎡  
 建築延床面積 9,819.14㎡ (図書館専有延床面積) 8,397㎡

部門別内訳

(単位：㎡)

施 設	図書館	点字図書館	文書館	レクチャールーム	計
利用者ゾーン	2,364	42	209	506	3,121
業務ゾーン	999	63	235	36	1,333
書庫その他	4,492	85	788	0	5,365
計	7,855	190	1,232	542	9,819

施設・設備の概要

ア 主要施設

(令和6年3月31日現在)

施 設	室 名	席数	摘 要
図書館関係	明治維新人物ギャラリー	6	インターネット端末
	仕事と暮らしのフロア	18	2階情報閲覧コーナー 5台
	こどもとしょしつ	56	1階総合カウンター前 1台
	文学と芸術のフロア	8	こどもとしょしつ 1台
	ティーンズコーナー	8	明治維新人物ギャラリー 1台
	ふるさと山口文学ギャラリー	9	蔵書検索端末 11台
	中央閲覧コーナー	46	I Cゲート 1基
	科学と産業のフロア	18	自動貸出機 3基
	人文と社会のフロア	90	
	明治維新資料室	12	
	地図資料室	9	
	小 計	280	
	マルチメディアデイジー室	20	マルチメディアデイジー用端末 10台
点字閲覧室	10		

	第1研修室	40	
	第2研修室	55	
	小計	125	
	計	405	開架書架（15万冊分）
文書館関係	調査室	32	畳部屋
	大絵図利用室	8	
	特殊調査室	8	
共通使用関係	レクチャールーム	294	（資料収納可能数）
	書庫		
			図書館 500,000冊
			文書館 200,000点
			視聴覚 20,000点
			点字図書館 20,000点

## イ 機械等設備

### (ア) 空調関係

- ・ 空調方式－全ダクト方式

空気調和機	11台
エアーカーテン用エアワッシャー	1台
エコノベント	1台

- ・ 熱源－ガス直焚吸収式

ガス直焚吸収式冷温水機	4台
-------------	----

- ・ 制御方式－中央監視制御方式

### (イ) 電気設備

高圧受電設備	650KVA	6,600V
高圧発電機設備	125KVA	6,600V

### (ウ) 館内電話設備

デジタル交換機

### (エ) 衛生設備

市水道高架水槽直結、市下水道直結

### (オ) エレベーター設備（書庫専用）

乗用（9人乗）

## ウ 視聴覚設備

### (ア) レクチャールーム

スライド映写機 1台

音響設備一式

エ 山口県図書館ネットワークシステム

(ア) 情報提供システム

平成14年4月運用開始、令和4年2月システム変更

WWWサーバ	Dell	PowerEdge R440 Server	1台
--------	------	-----------------------	----

(イ) 業務システム

平成15年10月運用開始、平成16年1月新システム運用開始、平成21年3月サーバ機器変更、令和4年2月システム変更

運用ソフト	NTTDATA九州	NALIS	
業務サーバ	Dell	PowerEdge R440 Server	1台
OPACサーバ	Dell	PowerEdge R440 Server	1台
窓口用PC	Dell	OptiPlex 3080 SFF XCT0	7台
ゲート管理用PC	Dell	Latitude 3520	1台
NDL図書館間送信管理端末	Mouse	MousePro-S296B	1台
事務用PC (デスクトップ)	Dell	OptiPlex 3080 SFF XCT0	18台
事務用PC (ノート)	Dell	Latitude 3520	8台
ホームページ管理用PC	Dell	OptiPlex 3080 SFF XCT0	1台
インターネットログ管理用PC	Dell	OptiPlex 3080 SFF XCT0	1台
タッチOPAC	Dell	OptiPlex 3080 SFF XCT0	5台
キーボードOPAC	Dell	OptiPlex 3080 SFF XCT0	6台
利用者インターネットPC	Dell	OptiPlex 3080 SFF XCT0	7台
利用者インターネットPC (Web版明治維新資料室閲覧用)	HP	600G1 SF	1台
利用者インターネットPC (ノート)	Dell	Latitude 5520	2台
利用者用プリンタ (カラー)	富士ゼロックス	DocuPrint C3550 d	1台
業務用プリンタ (カラー)	富士ゼロックス	DocuPrint C3550 d	1台
業務用プリンタ	富士ゼロックス	DocuPrint 3200 d	8台
レシートプリンタ	EPSON	TM902UD141	18台
バーコードリーダー	日本システム開発	PDC-70	35台
ハンディターミナル	日本システム開発	MET-2000-000-00	10台

(それぞれ台数は予備のものを除く)

オ ICタグ関連機器類

ICゲート	タカヤ	TR3-G003A-2P	1基
自動貸出機用本体装置	Dell	OptiPlex 3080 SFF XCT0	3台
小型レーザープリンタ	EPSON	LP-S310N	3台
ICタグリーダライタ (カウンタ用)	タカヤ	TR3-LD003C-L+TR3-SA101	1台
ICタグリーダライタ (カウンタ用)	タカヤ	TR3-LD003C-L+TR3-SA101M	6台
ICタグリーダライタ (事務室用)	タカヤ	TR3-LD003C-L+TR3-SA101M	5台
ICタグリーダライタ (事務室用)	タカヤ	TR3-LD003C-L+TR3-SA102M	2台
ICタグリーダライタ (OPAC用)	タカヤ	TR3-LD003C-L+TR3-SA101	5台
ICタグリーダライタ (自動貸出機用)	タカヤ	TR3-LD003GW4P+TR3-LA121	3台
蔵書点検用ハンディライタ	タカヤ	TR3-HT101BT	5台
リライトカードリーダライタ	ムーブ	AR100UN	10台

(3) 施設の利用状況

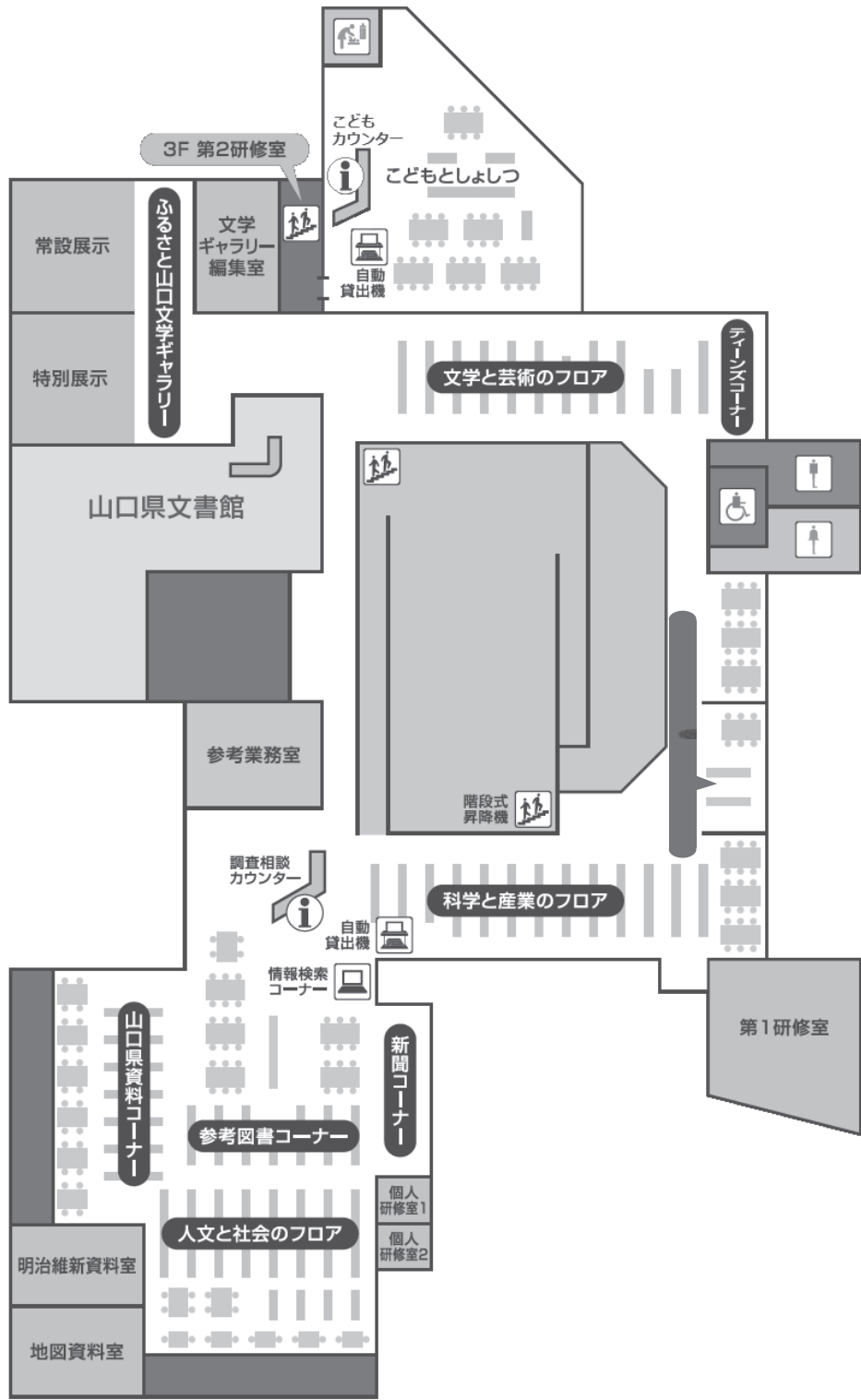
ア	レクチャールーム	22日
イ	第1研修室	108日
ウ	第2研修室	66日

(4) 館内案内図

1F



# 2F



### 3 開館時間及び閉館日

#### (1) 開館時間

火～金曜日 9時～19時  
土・日・祝日 9時～17時

#### (2) 閉館日

ア 月曜日及び月末整理日  
イ 12月28日～1月4日  
ウ 資料点検期間（春季及び秋季においてそれぞれ10日以内の期間）  
エ 館長が特に閉館の必要があると認める日

#### (3) 令和6年度の開館日数

202日

（祝日開館日 … 5月3日 憲法記念日、5月4日 みどりの日、5月5日 こどもの日  
8月11日 山の日、9月22日 秋分の日、11月3日 文化の日、11月23日 勤労感謝の日）  
※設備改修工事による閉館期間は12月2日（月）～3月31日（月）

○臨時窓口開設（12月7日（土）～3月29日（土））

設備改修工事期間中、e-Net貸出サービスにより予約を受け付けた資料をお渡しする臨時窓口をマルチメディアダイジェー室に開設

#### 4 運営費

##### (1) 令和6年度決算額

(単位：千円)

科 目	金 額	科 目	金 額
報 酬	0	委 託 料	31,883
共 済 費	0	使用料及び賃借料	25,305
賃 金	0	工 事 請 負 費	0
報 償 費	517	備 品 購 入 費	40,624
旅 費	986	図書購入費	40,083
需 用 費	27,003	庁用器具類	541
一 般 需 用 費	27,003	負担金補助及び交付金	300
(定期刊行物)	3,407	償還金利子及び割引料	0
(製 本)	563		
(光熱水費)	16,512		
(そ の 他)	6,521		
食 糧 費	0		
役 務 費	7,441		
		計	134,059

##### (2) 令和7年度予算額

(単位：千円)

科 目	金 額	科 目	金 額
報 酬	0	委 託 料	32,204
共 済 費	0	使用料及び賃借料	25,403
賃 金	0	工 事 請 負 費	0
報 償 費	603	備 品 購 入 費	44,418
旅 費	1,148	図書購入費	43,268
需 用 費	28,496	庁用器具類	1,150
一 般 需 用 費	28,496	負担金補助及び交付金	300
(定期刊行物)	3,476		
(製 本)	500		
(光熱水費)	20,759		
(そ の 他)	3,761		
食 糧 費	0		
役 務 費	7,698		
		計	140,270

## 5 管内人口及び面積

### (1) 人口

1, 263, 352人（山口県人口移動統計調査（令和7年8月1日現在）山口県総合企画部統計分析課調べ）

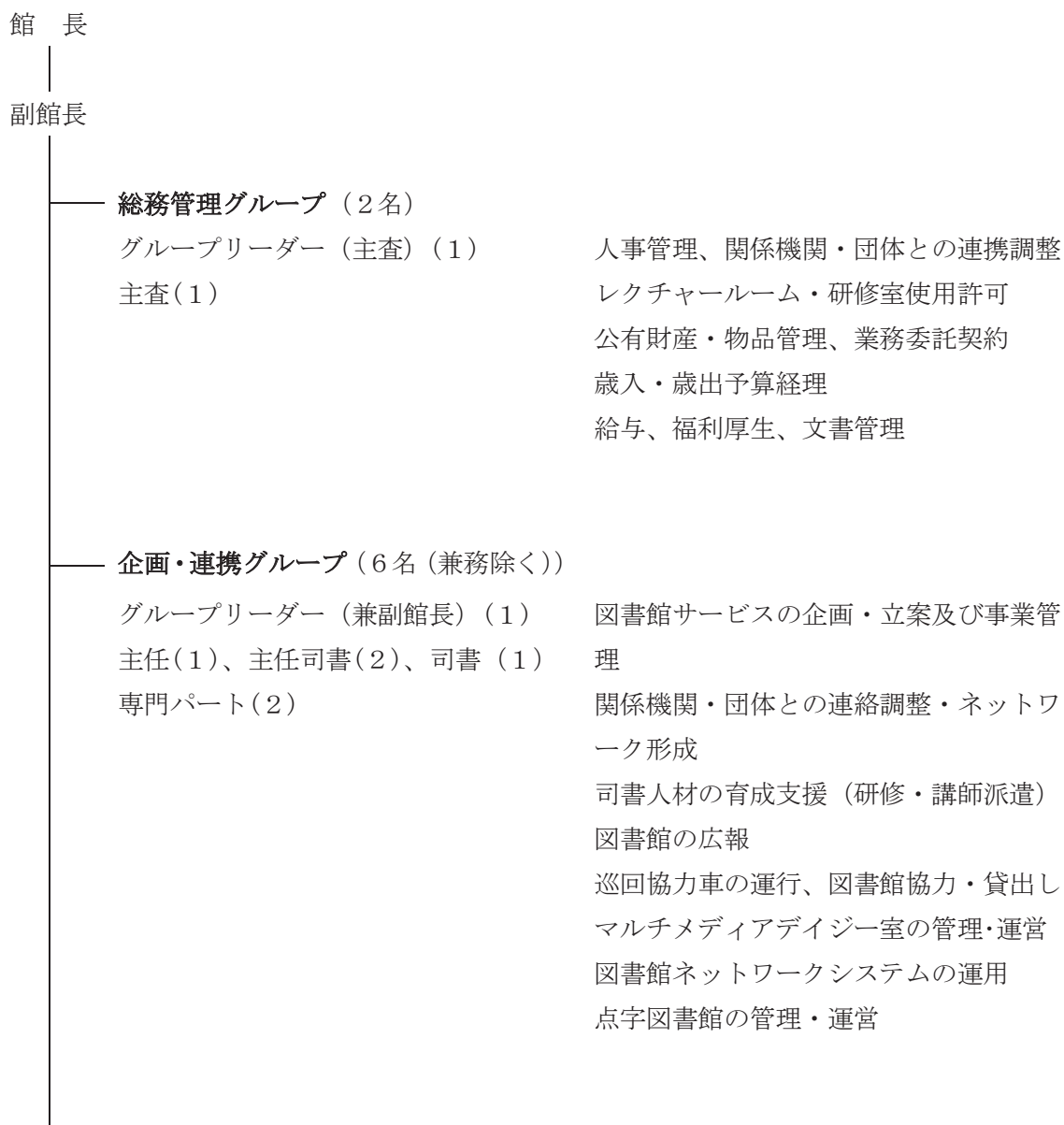
### (2) 面積

6, 112. 92km<sup>2</sup>（全国都道府県市区町村別面積調（令和7年4月1日現在）国土交通省国土地理院調べ）

## 6 運営体制

### (1) 組織表（職員数・事務分掌）

（令和6年4月1日現在）



<p><b>総合サービスグループ</b>（9名）</p> <p>グループリーダー（主査）（1）</p> <p>主任司書（1）、司書（2）</p> <p>専門パート（5）</p>	<p>調査研究支援サービス・利用サービスの提供</p> <p>ふるさと山口文学ギャラリーの展示資料展示</p> <p>複写サービスの提供</p> <p>視聴覚資料の団体貸出し</p> <p>職員研修</p>
<p><b>資料整備グループ</b>（6名）</p> <p>グループリーダー（主幹）（1）</p> <p>主査（1）</p> <p>主任（1）</p> <p>専門パート（3）</p>	<p>資料選書会議の開催</p> <p>資料収集・受入れ</p> <p>資料管理（除籍、保存を含む）</p> <p>書誌情報管理</p>
<p><b>読書推進グループ</b>（4名）</p> <p>グループリーダー（主幹）（1）</p> <p>指導主事（2）</p> <p>専門パート（1）</p>	<p>山口県子ども読書支援センターの運営</p> <p>子ども読書活動の推進</p> <p>こどもとしょじつの管理・運営</p>

## (2) 土日祝日勤務体制

土日祝日の業務については、職員による2班体制を編成し、班毎に交替で勤務した。

## (3) 山口県立山口図書館運営協議会

令和6年度は、6名の委員により運営協議会を全2回開催した。

### ア 第1回

開催日：令和6年6月14日（金）

内 容：①報告「第3期中期運営計画具体化プラン 令和5年度事業報告について」

②報告「第3期中期運営計画具体化プラン 令和6年度アクションプランについて」

③報告「高等学校との連携に向けた取り組みについて」

④報告「電子図書館サービスについて」

委員任期：2年 令和4年9月1日～令和6年8月31日

委員6名（50音順、所属等は令和4年9月1日現在、◎は会長）

石村和広（周南市立中央図書館長）、佐藤真澄（山口学芸大学教授）、長村淑子（公募）、濱西里香（山口県PTA連合会理事）、◎安光裕子（山口県立大学名誉教授）、山田芳彦（県学校図書館協議会会長、山口県立山口中央高等学校長）

## イ 第2回

開催日：令和7年1月31日（金）

内 容：①「会長及び副会長の選出について」

①報告「第3期中期運営計画具体化プラン 令和6年度アクションプランの進捗状況について」

②協議「第4期中期運営計画具体化プランの策定について」

③その他「臨時閉館中の業務状況及び電子図書館サービスの現況について」

委員任期：2年 令和6年9月1日～令和8年8月31日

委員6名（50音順、所属等は令和6年9月1日現在、◎は会長）

石村和広（周南市立中央図書館長）、佐藤真澄（山口学芸大学教授）、濱西里香（山口県PTA連合会理事）、藤井綾子（公募）、◎安光裕子（山口県立大学名誉教授）、山田芳彦（県学校図書館協議会会長、山口県立山口中央高等学校長）

## Ⅱ 図書館運営の概況

### 1 令和6年度を取組概要

#### (1) 関係機関との連携

##### ア 公益財団法人やまぐち産業振興財団

同財団との連携により平成19年度から実施している特許等に係る相談会（平成24年度に「特許・商標なんでも無料相談会 in 図書館」と改称）について、令和6年度も定期的に開催した。（改修に係る臨時閉館の間は休止した。）

なお、前年度に引き続き、完全予約制として行い、予約者がいない場合は中止とした。

日時：毎月第4火曜日13時～16時

場所：第1研修室

内容：どのような権利が取得可能かわからない人、特許・意匠・商標等の出願手続きがわからない人を対象に、INPIT 山口県知財総合支援窓口担当者が個別相談に応じる。

利用者：なし

##### イ やまぐち文学回廊構想推進協議会

同協議会との共催による「ふるさと山口文学ギャラリー」企画展の実施の他、以下の連携・協力を行った。

- ・同協議会企画運営委員会・協議会会議への出席
- ・同協議会による調査研究事業ワーキンググループへの職員派遣

##### ウ 山口商工会議所

同会議所が行った「12月、山口市はクリスマス市になる。」事業に協賛し、特別展示等のイベントを行った。なお、設備改修工事に伴う臨時閉館（期間：12月2日（月）～3月31日（月））のため、例年より開催日を早め、11月中に実施した。

(ア) 「12月、山口市はクリスマス市になる。」事業協賛行事

##### ①こどもとしょしつ展示「本で楽しむクリスマス」

展示期間：令和6年11月1日（金）～12月1日（日）

展示場所：こどもとしょしつ

内 容：クリスマスを扱った絵本や読み物、ノンフィクション等を展示・貸出し

##### ②こどもとしょしつ展示「クリスマスのしかけ絵本」

展示期間：令和6年11月1日（金）～12月1日（日）

展示場所：こどもとしょしつ

内 容：クリスマスを扱ったしかけ絵本を展示

##### ③幼児のためのおはなし会クリスマススペシャル

日 時：令和6年11月26日（火）11時～11時20分

場 所：第1研修室  
内 容：クリスマス为主题にした幼児向けのおはなし会  
参加者：19名

④干支とクリスマスの版画教室

日 時：令和6年11月24日（日曜日）、30日（土曜日） 13時30分～15時30分  
場 所：第1研修室  
内 容：山口版画の会の協力によるクリスマスカードや年賀状づくりに役立つ、消しゴム版画の作り方教室の開催。  
講 師：片岡博臣氏（山口版画の会事務局長）、河野敏洋氏（山口版画の会会員）  
参加者：計32名

エ 公益財団法人山口県健康福祉財団

同財団との連携により、同財団が行った「ピンクリボン in やまぐち2024」において、関連資料の展示・リスト配布を行った。今年度より、資料の貸出し等は中止した。

日 時：令和6年9月21日（土） 10時～16時  
場 所：山口県健康づくりセンター  
内 容：がんに関する図書等の展示・リスト配布  
来場者数：41名  
展示冊数：76冊  
閲覧冊数：5冊

オ 放送大学山口学習センター

同センターとの連携により、公開講座を開催した。

(ア) 県立山口図書館・放送大学山口学習センター連携公開講座「写真で見る山村の暮らし」

日 時：令和6年10月19日（土曜日）13時30分～15時  
場 所：第2研修室  
講 師：金谷匡人氏（山口学習センター客員教員、元山口県文書館副館長）  
参加者：29名

カ 日本司法支援センター山口地方事務所（法テラス山口）

同事務所との連携により、法律講座を実施した。昨年度に引き続き、会場とオンラインの同時開催とした。

(ア) 県立山口図書館・法テラス山口連携法律講座「知って得する法律講座「どっちが正解？」

○×クイズで考える法律問題 ～遺言・相続編～」

日 時：令和6年9月17日（火曜日） 14時～16時  
場 所：第1研修室  
講 師：井出 達矢氏（日本司法支援センター山口地方事務所（法テラス山口）

常勤弁護士)

参加者：15名（会場13名、オンライン2名）

展示冊数：20冊

貸出冊数：8冊

キ 山口県児童センター

同センターとの連携により、同センター主催の「にじいろひろば」に参加、「にじいろおはなし会」で絵本の読み聞かせを行った。

日時：令和7年2月7日（金）、3月7日（金）、14日（金）（計3回）

10時～11時（うち図書館の担当 10時25分～10時45分）

場所：山口県児童センター

内容：絵本の読み聞かせ・手袋シアター等

参加者：108名（子ども56名、大人52名）

ク 山口県動物愛護センター

同センターとの連携により、同センター主催の「ちっちゃなふれあい会」に参加し、絵本の読み聞かせを行った。

日時：令和6年12月10日（火）

令和7年1月28日（火）、2月25日（火）、3月18日（火）（計4回）

10時～11時30分（うち図書館の担当 10時10分～10時25分）

場所：山口県動物愛護センター

参加者：39名（子ども20名、大人19名）

なお、キ、クは、施設改修工事による閉館期間（12月2日～3月31日）を活用して、複数回実施した。

ケ 山口市

山口市主催で社会実験事業として行った行事「県立山口図書館・県立山口博物館・県立美術館が中心商店街へやってくる」に参加し、読み聞かせや関連本の展示を行った。

日時：令和7年2月9日（日）10時～16時

場所：コトサイト（山口井筒屋2階）

内容：

①図書館・博物館による読み聞かせ&ものづくり出前講座

10時30分～11時30分（午前の部）、13時30分～14時30分（午後の部）

図書館：蝶に関連する本の紹介及び読み聞かせ 20分程度

博物館：ものづくり講座（蝶のペーパークラフト工作） 40分程度

②関連する図鑑や絵本、しかけ絵本等の展示 10時～16時

参加者：66名（子ども32名、大人34名）

## (2) 見学・研修・職場体験学習等の受入れ

令和6年度は、計329名の見学・インターンシップ・職場体験学習等を受け入れた。

また、高校生の図書館利用促進に係る取組みとして、山口市内の高等学校の生徒を対象とした2時間の職場体験「ぷち・インターン」を行った。

受入れの詳細は以下のとおり。

### ア インターンシップ・図書館実習の受入れ

日程	概要	人数(名)
9月3日(火)～6日(金)、 26日(木)、27日(金)	山口県立大学図書館実習	2
9月17日(火)～20日(金)、 26日(木)、27日(金)	山口県立大学図書館実習	1
9月17日(火)～20日(金)	安田女子大学図書館実習	1
計		4

### イ 職場体験学習の受入れ

受入れなし

### ウ 見学の受入れ

日程	概要	人数(名)
4月4日(木)	山口市立図書館	6
4月9日(火)	学校運営・施設整備室	7
4月24日(水)	山口大学教育学部附属山口小学校	46
5月28日(火)	美祢市立綾木小学校	6
6月30日(日)	広島国際大学	3
7月5日(金)	美祢市立秋芳桂花小学校	15
8月9日(金)	広島工業大学建築デザイン学科	52
10月4日(金)	周南市立岐山小学校	76
10月18日(金)	山口市立大殿小学校	103
11月14日(木)	防府市立牟礼中学校	9
計		323

エ その他

日 程	概 要	人数(名)
8月7日(水)	ふち・インターン(山口県立山口松風館高等学校)	2
計		2

(3) 山口県立山口図書館サポーター制度

県民の図書館への理解を深め、ともに協力しながら図書館活動の一層の活性化と図書館振興を図るため、図書館サポーター制度を平成27年4月に創設し、令和6年度は54名の応募があった。活動内容は以下のとおり。

活動名	活動内容	活動頻度・時間等
①本棚の整理補助等	月末閉館日の本棚の整理及び 図書修理補助	月1回(月末閉館日) 10時～11時30分 ※8、9月は中止
②行事補助	当館の行事での受付、誘導等	「新刊児童書閲覧会」の設 営・撤収作業等
③各種講習又は講座の 受講	「修理技術講座」、「図書館の パソコンを使った調べ方講座」 等の受講	修理技術講座(同内容で2 回)、電子図書館体験会を開 催。
④地域資料の情報提供	居住地域で出版された図書等 の情報を、当館へ情報提供	随時、来館不要

「2025県内進学・仕事魅力発信フェア in やまぐち」への参加

県内進学・仕事魅力発信フェア実行委員会主催の同イベントに参加し、来場する高校生等に図書館業務の説明を行った。

日 時：令和7年2月14日(金) 10時～15時

場 所：維新百年記念公園 維新大晃アリーナ レクチャールーム

2 改修に伴う臨時閉館中のサービス等

空調設備及び防水改修等工事のため、12月2日(月)から令和7年3月31日(月)まで臨時閉館した。その間、次のようなサービス・取組を行った。

(1) 臨時予約サービスの実施

閉館中のサービスとして、マルチメディアデিজィー室に臨時窓口を設置するとともに、前々日までにインターネットで予約申し込みをした資料を受け渡すサービスを行った。

期 間：12月7日（木）から令和7年3月29日（土）まで

利用者数：2,769人（延べ）

申込冊数：1,368冊（12月2日（月）から令和7年3月27日（木）まで）

## (2) その他の臨時閉館中の対応

臨時閉館中も利用可能としたサービスは次のとおり。

- インターネットでの蔵書検索や利用者ポータルサイト、電子図書館サービスの利用
- e-Net貸出サービスの受付
- 電話による貸出期限の延長
- 電話、文書、FAX、メールでのレファレンス
- 郵送による複写サービス
- 利用カードの郵送及びインターネットによる申込み
- 障害のある方への郵送貸出し
- 団体への教育用DVDの郵送貸出し

## Ⅲ 資料の収集・保存・管理

### 1 資料収集の状況

「山口県立山口図書館資料収集方針」及び「山口県立山口図書館分野別選書基準」に基づき資料収集を行った。また、令和3年10月から開始した電子図書館サービスについては、「山口県立山口図書館電子図書館サービスにおける電子書籍収集方針」に基づき、コンテンツの収集を行った。

資料別の主な収集内容は、以下のとおり。

#### (1) 図書

「山口県立山口図書館中期運営計画具体化プラン」に基づき、調査研究のための専門的な図書の収集を図るほか、山口県や明治維新に関する図書の収集に努めた。通常の図書による読書が困難な利用者のため、マルチメディアデジタイズ図書の収集に努め、さらに多様な利用者に対応したサービス体制の構築の一環として、英語・中国語・韓国語を中心にその他（スペイン語やポルトガル語等）の外国語図書を購入し、フォーリンブックコーナーの更新を図った。

#### (2) 郷土資料（山口県関係資料）

「ふるさと山口文学ギャラリー」の機能強化のため、同ギャラリーでの企画展示に関連して、「ふるさとの文学者100人」を含む山口県文学資料を重点的に収集した。文学以外の郷土資料については、県内出版図書の積極的な収集を図った。行政資料については、近年、データのみでの公開が増えたため、データのダウンロード後プリントアウトし、館内で製本、受入れを行った。

#### (3) マルチメディアデジタイズ図書

マルチメディアデジタイズ図書については、出版されている点数が少ないため、購入以外に寄贈を依頼するほか、Webデータのダウンロードによる生産を行っている。令和6年度は購入及び寄贈により、新たに69点（69タイトル）を受け入れ、累積所蔵数は2,766点（667タイトル）となった。

#### (4) こどもとしょじつ資料

こどもとしょじつ資料として、貸出用の絵本や児童書、紙芝居のほかに、学校図書館や子どもの読書支援のための研究図書の充実を図った。貸出用図書については、利用が多い図書や、汚損・破損図書の買換えを積極的に行った。

#### (5) 逐次刊行物

雑誌の休廃刊に伴い、年度途中の変更があったが、購入209誌、寄贈537誌を受け入れた。新聞は、購入33紙、寄贈27紙を受け入れた。官報、加除式法規類は14種を受け入れた。

### (6) 団体貸出用AV資料

新たに防災や環境問題等に関するDVDを購入したほか、人権教育用DVDなど計25枚(25タイトル)を団体貸出用として受け入れた。

### (7) 障害者サービス用資料

障害者や支援が必要な高齢者等に対応した資料充実を目的に、新たにオーディオブック(朗読CD)を53枚(21タイトル)購入した。

### (8) 電子図書館サービス用コンテンツ

「山口県立山口図書館電子図書館サービスにおける電子書籍収集方針」に基づき、次の内容のものを中心に、計329点を収集した。

- (ア) 事典や辞典等の調べものに役立つもの
- (イ) ビジネスや法律、医療情報等、仕事や暮らしに役立つもの
- (ウ) 各分野の専門書
- (エ) 入門書、解説書等

## 2 資料点検

令和6年度は、資料点検期間が設備改修工事による臨時閉館期間と重なった。閉館期間中の臨時窓口での業務等に並行して資料点検を実施した。工事のため立ち入れない場所があったため、開架フロアの一部と書庫2層のうち郷土資料の点検作業を行った。

点検期間：令和7年2月4日(火)～2月21日(金)

点検対象：開架フロア(人文と社会のフロア、こどもとしょしつ)

84,003冊

書庫2層 郷土資料 81,482冊

計 165,485冊

作業内容：蔵書点検用ICタグリーダー、バーコード用ハンディターミナルによる在庫確認。

新規不明冊数 図書 2冊

(開架フロア：一般0冊 こども図書2冊 書庫2層郷土資料：0冊)

その他、開架フロア(人文と社会のフロア、こどもとしょしつ)、書庫1～7層の書架調整、累積不明図書の在庫調査等。

## 3 マイクロ化事業

継続的に実施している「山口新聞」のマイクロ化を実施し、平成28年10月から29年3月までのマイクロフィルム(12本)及び縮刷版(12冊)を業者委託により製作した。

## 4 除籍

(1) 「除籍候補資料抽出マニュアル（暫定版）」及び「除籍候補資料抽出手順（暫定版）」の作成  
書庫の狭隘化対策として、全館体制で資料の除籍を実施することとした。「山口県立山口図書館資料除籍及び廃棄要領」第3条第7号「将来利用の可能性が見込めないと判断されるもの」について、「除籍候補資料抽出マニュアル（暫定版）」及び「除籍候補資料抽出手順（暫定版）」を作成し、抽出作業を行った。より効率的に作業できるようマニュアル及び手順は「暫定版」とし、今後修正を加えていくこととした。

### (2) 除籍検討委員会の開催

2、3月のグループリーダー会議終了後に、除籍検討委員会を開催し、全館体制により抽出した除籍候補資料について、除籍の可否の検討を行った。今後も、毎月定期的に開催することとした。

### (3) 資料の除籍

例年どおり保存年限が切れた新聞、雑誌の除籍を行った。また、「山口県立山口図書館除籍及び廃棄要領」に基づき、汚損・破損図書や複本があつて保存の必要がないと認められるもの等、計550冊の図書（上記(2)で検討したものは含まれない）の除籍を行った。

## 5 商用データベース

導入変更はなく、全9種を継続して提供した。

朝日新聞クロスサーチ G-Search 日経テレコン21 ヨミダス歴史館  
ざっさくプラス 官報情報検索サービス SMART判例秘書 D1-Law.com JDreamIII

## 6 資料選択委員会の開催

資料選択委員会を次のとおり開催した。

第1回：令和6年4月25日（木） 令和6年度資料購入計画（案）についての協議を行った。

## 7 資料選書会議の開催

毎月、月末整理日に資料選書会議を開催し、資料収集等についての協議を行った。

開催回数：13回（4月は、定例の会議とは別に、回覧による協議を1回開催した。）

## 8 「山口県産業技術センターセレクション」に関する協議

山口県産業技術センター職員と協議を行い、資料の入れ替えや、表示や看板等の確認を行った。今後も引き続きセンター職員と情報を交換し、コーナーの充実を図ることとした。

## 9 資料デジタル化ワーキンググループの組織化

資料のデジタル化推進によって山口県関係資料の利便性の向上を図るため、資料デジタル化

ワーキンググループを組織するにあたり、初回ミーティングを開催した。

開催日：令和7年1月28日（火）

内容：当館のデジタル化資料の現状について確認を行うとともに、今後の進め方について協議を行った。

## 10 資料の燻蒸

未整理資料の内、寄贈資料で出版が古いもの、及び山口図書館に関する文書類（昭和元年～11年前半）の燻蒸を行った。

[表 1] 受入状況

[表 1 - 1] 分類別受入状況

(単位：冊)

分類	5年度末蔵書数	6年度受入冊数				除籍	6年度末蔵書数	構成比(%)
		購入	寄贈	その他 (遡及・生産等)	受入計			
0 総記	32,886	332	25	0	357	19	33,224	3.9
1 哲学	37,011	325	32	0	357	5	37,363	4.4
2 歴史	77,153	803	88	0	891	8	78,036	9.3
3 社会科学	157,943	1,839	165	0	2,004	45	159,902	19.0
4 自然科学	49,462	763	38	0	801	20	50,243	6.0
5 工学	49,592	571	96	0	667	18	50,241	6.0
6 産業	41,193	382	62	0	444	1	41,636	4.9
7 芸術	48,440	652	88	1	741	17	49,164	5.8
8 語学	13,785	120	3	0	123	16	13,892	1.6
9 文学	110,213	907	61	2	970	59	111,124	13.2
(内：和書)	(23,078)	(0)	(0)	(0)	(0)	(0)	(23,078)	(2.8)
郷土資料	102,447	418	888	134	1,440	6	103,881	12.3
(内：山口県文学)	(18,588)	(154)	(99)	(3)	(256)	(0)	(18,844)	(2.2)
一般図書計	720,125	7,112	1,546	137	8,795	214	728,706	86.4
子ども図書	97,939	2,319	23	0	2,342	329	99,952	11.9
ティーンズ図書	9,067	570	0	0	570	4	9,633	1.1
子ども読書研究図書	4,653	93	19	1	113	3	4,763	0.6
子ども図書計	111,659	2,982	42	1	3,025	336	114,348	13.6
合計	831,784	10,094	1,588	138	11,820	550	843,054	100.0

[表 1 - 2] マルチメディアデージー図書等受入状況

(単位：冊)

種類	5年度末蔵書冊数	6年度受入冊数				除籍	6年度末蔵書数
		購入	寄贈	その他 (遡及・生産等)	受入計		
マルチメディアデージー図書	2,697	44	25	0	69	0	2,766
LLブック	185	6	0	0	6	0	191
計	2,882	50	25	0	75	0	2,957

[表2] 予算費目別図書購入冊数

[表2-1] 一般用図書

予算費目	一般図書	専門図書	参考図書	子ども図書	子ども読書 研究図書	郷土図書	維新図書	計
冊数(冊)	2,180	4,036	396	2,889	93	418	82	10,094
金額(円)	4,110,559	17,668,867	4,510,643	5,803,953	306,645	1,225,649	465,230	34,091,546

[表2-2] マルチメディアデジター図書

予算費目	マルチメディアデジター図書	LLブック	計
タイトル	44	3	47
点数(点)	44	6	50
金額(円)	20,500	13,506	34,006

[表2-3] 障害者サービス用図書

予算費目	点字図書	音声デジター 図書	その他	計
タイトル	0	0	21	21
点数(点)	0	0	53	53
金額(円)	0	0	86,680	86,680

[表3] 購入希望図書受入冊数

区分	冊数(冊)
図書館	162
個人	255
計	417

[表4] 逐次刊行物受入状況

[表4-1] 購入逐次刊行物受入状況(種類別)

種類	部数
新聞	33紙40部
官報	1種
法規類	14種
雑誌	209誌

[表4-2] 購入逐次刊行物受入状況(費目別)

費目	備品購入費	一般需用費	計
タイトル数(種)	130	127	257
金額(円)	5,665,791	3,347,584	9,013,375

[表4-3] 寄贈逐次刊行物受入状況(種類別)

種類	部数
新聞	27紙
雑誌	537誌

[表 5] 視聴覚資料受入状況

[表 5 - 1] 視聴覚資料受入状況 (資料形態別)

種類 \ 年度	5年度末所蔵数	6年度受入数	6年度除籍数	6年度末所蔵数	6年度購入金額
DVD・ブルーレイディスク	113タイトル 188点	12タイトル 21点	0タイトル 0点	125タイトル 209点	10,000円
ビデオテープ	81タイトル 91点	0タイトル 0点	0タイトル 0点	81タイトル 91点	0円
CD	1,751タイトル 1,821点	0タイトル 0点	0タイトル 0点	1,751タイトル 1,821点	0円
カセットテープ	38タイトル 50点	0タイトル 0点	0タイトル 0点	38タイトル 50点	0円
マイクロフィルム※1	480点	12点	0点	492点	905,652円
計	1,983タイトル 2,630点	12タイトル 33点	0タイトル 0点	1,995タイトル 2,663点	915,652円

団体貸出用DVD※2	410(104)タイトル 429(115)点	25(7)タイトル 25(7)点	0タイトル 0点	435(111)タイトル 454(122)点	193,732円
団体貸出用ビデオ※2	1,537(111)タイトル 2,201(153)点	0タイトル 0点	0タイトル 0点	1,537(111)タイトル 2,201(153)点	0円
計	1,947(215)タイトル 2,630(268)点	25(7)タイトル 25(7)点	0タイトル 0点	1,972(222)タイトル 2,655(275)点	193,732円

※1 マイクロフィルムは、平成23年度からの所蔵数。金額は縮刷版の作成費も含む。

※2 ( ) 内は人権関係資料で内数。県人権教育課からの保管転換資料。

[表 5 - 2] 視聴覚資料受入状況 (受入種別)

種類	購入		寄贈・遡及		保管転換		除籍		計	
	タイトル数	点数	タイトル数	点数	タイトル数	点数	タイトル数	点数	タイトル数	点数
DVD	6	6	6	15	0	0	0	0	12	21
ビデオテープ	0	0	0	0	0	0	0	0	0	0
CD	0	0	0	0	0	0	0	0	0	0
カセットテープ	0	0	0	0	0	0	0	0	0	0
マイクロフィルム	1	12	0	0	0	0	0	0	1	12
団体貸出用DVD	3	3	15	15	7	7	0	0	25	25
計	10	21	21	30	7	7	0	0	38	58

[表 6] 障害者サービス用資料受入状況

種類 \ 年度	5年度末所蔵数	6年度受入数	6年度除籍数	6年度末所蔵数	6年度購入金額
点字図書 (含墨字)	1,400点	0タイトル 0点	0タイトル 0点	1,400点	0円
テープ図書	3,585点	0タイトル 0点	0タイトル 0点	3,585点	0円
音声デージー・CD図書	430点	21タイトル 53点	0タイトル 0点	483点	86,680円
計	5,415点	21タイトル 53点	0タイトル 0点	5,468点	86,680円

[表 7] 電子図書館サービス用コンテンツ収集状況

[表 7 - 1] 電子図書館サービス用コンテンツ購入状況

収集数	購入金額
329点	2,985,262円

[表 7 - 2] 電子図書館サービス用コンテンツ収集状況（令和3年度より導入）

分野	5年度末収集数	6年度収集数	6年度末収集数	割合
(ア) 事典や辞書等の調べものに役立つもの	343タイトル 343点	33タイトル 33点	376タイトル 376点	7.3%
(イ) ビジネスや法律、医療情報等、仕事や暮らしに役立つもの	2,173タイトル 2,174点	107タイトル 107点	2,280タイトル 2,281点	44.3%
(ウ) 各分野の専門書	1,249タイトル 1,249点	48タイトル 48点	1,297タイトル 1,297点	25.1%
(エ) 入門書、解説書等	1,058タイトル 1,058点	141タイトル 141点	1,199タイトル 1,199点	23.3%
計	4,823タイトル 4,824点	329タイトル 329点	5,152タイトル 5,153点	100.0%

## IV 県民サービスの概況

### 1 図書・資料の提供

#### (1) 入館者数等

年間入館者は、令和5年度と比べ大きく減少して101,221人であった。11月までは昨年度より若干増加していたが、その後、12月から3月まで、約4カ月閉館したことが大きく影響したものと思われる。新型コロナウイルス感染症の影響がなかった平成30年度の来館者数(187,359人)と比べると、5割程度に落ち込んでいる。

#### (2) 貸出等

##### ア 個人貸出し

令和5年度と比べ、個人への貸出冊数、書庫内資料の利用、館外利用登録、遠隔地利用者返却システムの利用者数、利用冊数は、いずれも減少した。しかし、閉館中、臨時予約資料の受取りを行ったこともあり、後述のe-Net貸出サービスの利用者数、利用冊数は増加した。

また、自動貸出機(3台)の利用率は、全貸出冊数の47%であった。他県図書館等との相互貸借については、他館への貸出数は増加、他館からの借受数は減少した。

##### イ e-Net貸出サービス

e-Net貸出サービス(web-OPACで予約した図書を県内市町立図書館等で受け取ることができるサービス)の利用は、令和5年度と比べ、利用者数(件数)、貸出冊数ともに増加した。年々利用件数が増加していることから、非来館による利用が定着したものと思われる。

利用者数の月平均は268人、貸出冊数の月平均は730冊であった。

##### ウ 郵送による障害者等への貸出サービス

一般図書の利用はなく、音声デイジー図書については90点の利用があった。

#### (3) 資料の特別貸出し

文化施設等による当館所蔵資料の展示利用に対応するため、「展覧会等に係る資料特別貸出要領」により、特別貸出しを行った。また、学校等の団体、県の本庁及び出先機関に対する資料特別貸出しを行った。

##### 特別貸出しの概要

##### ア 企画展「わほんのえほん」(十朋亭維新館)

展示期間：令和6年7月3日(水)～9月23日(月)

展示資料：『訓蒙圖彙 12 13』、『和漢三才圖會 卷之16 17』ほか、計32点

#### (4) 学校等への映像資料の貸出し

映像資料(DVD)の団体貸出しについては、令和5年度と比べ、人権関係は利用が増加し、一般関係は減少した。

#### (5) 電子図書館サービス

令和3年10月1日(金)から電子図書館サービス(紀伊国屋書店学術電子図書館 KinoDen)の提供を行っているが、令和6年度は、延べ12,464件(※試し読み652件を含む)のアクセスがあった。(※試し読み:電子図書館の資料は同時に二人以上利用できないため、他の方が閲覧中の資料を閲覧しようとするると試し読み状態となり、資料の冒頭の一部分のみ利用可能となる。)

なお、電子図書館の利用促進のため、7月に広報用の動画「山口図書館電子図書館アプリの利点」「山口図書館 電子図書館アプリのはじめ方」「山口図書館電子図書館アプリの上手な使い方」を公開し、既存の動画についても、改訂版を10月に公開した。

また、7月に電子図書館体験会を実施した。

日 時 7月31日(水) 13時30分から14時30分まで

場 所 2階 インターネットコーナー前

参加者 3名

内 容 図書館職員のサポートを受けながら、参加者が自身のスマートフォンで電子図書館サービスを体験するもの

#### (6) インターネット(電子申請)による利用登録申込みと登録事項変更

令和4年2月8日(火)から、新規利用登録や登録事項の変更等を電子申請により受け付けているが、令和6年度には129件の申請(新規利用登録申請101件、再発行・付替18件、登録事項変更届10件)があった。うち、山口市外からの申請件数は97件であった。また、新規利用登録及び再発行・付替119件のうち、利用登録番号のみの交付申請は100件、利用カードの交付申請は19件であった。

## 2 調査・相談業務等

### (1) レファレンス・サービス

レファレンスの受付件数については、令和5年度の7,479件から、6,329件と減少した。閉館期間があったとはいえ、サービスの継続的な周知が課題である。

国立国会図書館の運営するレファレンス協同データベースへの事例登録については、年度登録目標数65件を上回る78件の登録を行った。このことにより、年間データ登録点数が規定値を満たしたことから、国立国会図書館から「御礼状」の送付を受けた。

### (2) 複写サービス

複写件数・枚数ともに令和5年度と比べ大きく減少した。他館への複写依頼については17件で、国会図書館が16件、大学図書館が1件であった。

### (3) 国立国会図書館「図書館向けデジタル化資料送信サービス」

国立国会図書館がデジタル化した資料を利用者用インターネット端末から閲覧・複写することができる「図書館向けデジタル化資料送信サービス」の利用は、利用者、プリントアウトの受付件数、枚数のいずれも減少した。令和4年度より、「個人向けデジタル化資料送信サービス」が開始され、その利用が定着したことが要因と思われる。

デジタル化資料送信サービス 利用者19名

委託プリントアウト 22件 253枚

### (4) パスファインダー（調べ案内・関係資料リスト）

特定テーマを調べるための調べ方を案内するリーフレット（パスファインダー）を10件（一般3件、山口県関係1件、維新人物関係2件、やまぐちの文学者関係4件）作成・改訂した。

## 3 山口県関係資料の収集・紹介、データベースの充実

山口県に關係する資料の収集に努めるとともに、「ふるさと山口文学ギャラリー」での資料展示等により、積極的な情報発信に努めた。また、ふるさと文献情報データベースの充実に努めた。

### (1) 「ふるさと山口文学ギャラリー」

#### ア 企画展示

やまぐち文学回廊構想推進協議会が、平成31年3月までに選定した「ふるさとの文学者たち100人」を中心に、展示を企画・実施した。（共催：やまぐち文学回廊構想推進協議会）  
なお、改修等工事により臨時閉館したため、その間は企画展も休止した。

展示期間	展示名
4月27日（土）～8月29日（木）	児玉花外と明治の詩人たち
8月31日（土）～12月1日（日）	船戸与一と南条範夫

#### イ 常設展示

常設展では、平成30年度から100人の文学者を20人ずつ順次紹介展示しているが、今年度は、以下の40人について、その作品を展示した。

#### 「ふるさとの文学者たち」第1期

期間：3月30日（土）～9月26日（木）

対象：青木健作、赤江瀑、朝比奈敦、生田蝶介、磯永秀雄、磯村英樹、伊藤正一、井上剣花坊、今田久、井本農一、岩上順一、岩川隆、岩松文彌、上田保、上田敏雄、上野英信、上野さち子、上野療、氏原大作、宇野千代

## 「ふるさとの文学者たち」第2期

期間：9月28日（土）～ 令和6年12月1日（日）

対象：江良碧松、大田哀歌鳥、太田静一、大中祥生、岡不可止、小川五郎、大佛文乃、笠井馨、金子みすゞ、兼崎地橙孫、兼常清佐、嘉村磯多、河上徹太郎、河上肇、川口重美、北森鴻、国木田独歩、久保白船、小島経彦、児玉花外

## ウ 連携・協力

関係団体と以下の連携・協力を行った。

- ・ やまぐち文学回廊構想推進協議会企画運営委員会・協議会会議に担当職員が出席した。
- ・ やまぐち文学回廊構想推進協議会の調査研究事業ワーキンググループに担当職員を派遣し、当館所蔵の郷土文芸誌「多島海」の調査（記事細目の作成）を行った。
- ・ 山口県立大学主催のサテライトカレッジへ資料の貸出しと関係資料リストの作成・配布を行った。（2回、貸出合計109冊。）

連携した山口県立大学サテライトカレッジの概要

開催月日	テーマ	開催場所
6月29日（土）	宇野千代と雑誌『スタイル』	宇部市立図書館
9月10日（火）	国木田独歩と〈やまぐち〉	岩国市民文化会館

## (2) データベースの充実

ウェブサイトで公開している「ふるさと文献情報データベース」の充実を図った。データ入力は新規69件、更新340件、計409件であった。（うち公開は新規なし、更新253件）

## 4 資料展示

当館で所蔵する貴重資料や時事関連図書・資料の紹介及び展示を行った。

なお、設備改修工事により臨時閉館したため、その間は各展示も休止したが、一部についてはウェブサイト上での展示を行った。

### (1) 資料展示

展示期間	展示名
4月27日（土）～7月30日（火）	紙幣と人
8月1日（木）～10月30日（水）	東海道新幹線開通60年
11月1日（金）～12月1日（日）	干支・巳

## (2) ニュースを読む

1階仕事と暮らしのフロアで、時事に関する資料の紹介を行った。「新紙幣発行 時代を彩った紙幣の「顔」「ノーベル平和賞受賞 日本被団協」「山口県立美術館「奈良大和路のみほとけ展」開催」「追悼 谷川俊太郎」等、55のテーマで資料の紹介及び貸出しを行った。

そのうち、設備改修工事による臨時閉館の間は「WEB版ニュースを読む」として、「2024年をふりかえる」「アメリカの歴史と大統領」「地下鉄サリン事件発生から30年」など、17のテーマでウェブサイト上での資料紹介を行った。

## (3) 維新関係資料展示

明治維新資料の利用につなげるために、1階明治維新人物ギャラリーで下記のテーマで関係資料を展示・紹介した。

うち、設備改修工事による臨時閉館の間、「WEB版明治維新人物ギャラリー資料展示」として、“国立国会図書館デジタルコレクション”等の資料の画像を用いて、三田尻の饗応 ～キング提督と毛利敬親～」など3テーマでウェブサイト上での資料紹介を行った。

展示期間	展示名
3月30日（土）～6月27日（木）	「錦旗」調製
6月29日（土）～9月26日（木）	来嶋又兵衛と遊撃隊
9月28日（土）～12月1日（日）	生誕180年 山田顕義
臨時閉館のため、ウェブページで公開	三田尻の饗応
	討奸檄
	孝女阿米

## (4) その他の資料展示

### ア 教科書展示会

山口県教科書センターとして「教科書展示会」を開催した。

展示期間：6月1日（木）～7月27日（木）

展示場所：1階エントランスホール

展示教科書：令和5年度検定中学校教科書の見本及び令和6年度使用小学校用、中学校用、高等学校用及び特別支援学校用教科書（保存本の再展示）

## 5 マルチメディアデージー室

視力や視野に障害のある人や加齢により小さい文字を読むのが困難な人、また、自閉症や学習障害などの理由により本を読むのが難しい人など、本などをそのままの形で利用することに支障を来している方々にも、マルチメディアデージーというデジタルメディアを通じて読書を楽しんでもらい、より幅広い人々に図書館サービスを提供するため、平成23年度に設置した。

(1) 利用の状況

ア 入室者数

328人（うち研修者数13人）

イ マルチメディアデイジー図書貸出冊数

4冊（うち、一般貸出し及び特別貸出し4冊、協力貸出し0冊）

ウ 研修会等

(ア) マルチメディアデイジー研修受入状況

月 日	行事名	参加者（名）
4月5日（金）	令和6年度マルチメディアデイジー研修（県特別支援教育推進室主催）	13
計	1団体	13

(イ) 見学・職場体験学習等受入状況

見学者 8件 114名 職場体験学習等 2件 4名

(ウ) 館外行事参加状況

月 日	行事名	主催者	参加者（名）
7月3日（水）	令和6年度特別な配慮を必要とする子どもの保育研修会B	乳幼児の育ちと学び支援センター	38
7月25日（木）	令和6年度山口市立小・中学校特別支援教育校内コーディネーター研修会	山口市教育委員会	45
9月3日（火）	令和6年度特別な配慮を必要とする子どもの保育研修会C	乳幼児の育ちと学び支援センター	23
9月30日（月）	山口市立中央図書館友の会トネリコ学習会	山口市立中央図書館友の会トネリコ	15
計			121

(2) 音声デイジー図書貸出サービス

サピエ図書館（全国視覚障害者情報提供施設協会が運営するインターネット上の図書館）を利用することで、発達障害、色覚障害、肢体不自由などにより本などをそのままの形で利用することが困難な方（県点字図書館利用対象者を除く。）に対し、音声デイジー図書をCD-R OM又はSDカードにより提供する音声デイジー図書貸出サービスを、平成27年度から開始した。また、当館の利用登録者については、当館を利用施設として、サピエ図書館の個人会員登録

録をすることが可能。

また、令和3年度から、国立国会図書館が製作した視覚障害者等用資料のDAISYデータ等と、図書館等が製作し国立国会図書館が収集した視覚障害者等用データ（DAISYデータ、点字データ等）を利用することができる「視覚障害者等用データ送信サービス」の送信承認館となり、提供を開始した。

ア 登録者数 7名

イ 貸出冊数 CD 0点、SDカード 90点

[表 8] 入館者数 (月別)

(単位 : 名、日)

月別	4	5	6	7	8	9	10	11	12	1	2	3	計
入館者	10,413	11,623	12,224	12,197	14,893	12,460	12,046	11,809	1,650	770	601	535	101,221
開館日	24	26	25	25	26	24	26	25	19	23	24	25	292
一日平均	434	447	489	488	573	519	463	472	87	33	25	21	347

平日開館日 189日 入館者 61,488名 (一日平均 325名)

土曜開館日 48日 入館者 18,338名 (一日平均 382名)

日曜開館日 49日 入館者 19,475名 (一日平均 397名)

祝日開館日 6日 入館者 1,920名 (一日平均 320名)

[表 9] 分類別利用冊数

(単位 : 冊)

分類	書庫内資料 出納		館外				合計	
	%	%	一般 貸出し	特別 貸出し	計		%	%
0 総記	431	1.9	2,229	7	2,236	1.3	2,667	1.4
1 哲学	995	4.3	4,013	3	4,016	2.4	5,011	2.6
2 歴史	1,580	6.8	8,325	8	8,333	5.0	9,913	5.2
3 社会科学	2,495	10.8	13,517	18	13,535	8.1	16,030	8.5
4 自然科学	720	3.1	7,598	68	7,666	4.6	8,386	4.4
5 工学	645	2.8	7,376	5	7,381	4.4	8,026	4.2
6 産業	370	1.6	3,650	0	3,650	2.2	4,020	2.1
7 芸術	1,038	4.5	6,450	9	6,459	3.9	7,497	4.0
8 語学	180	0.8	1,366	0	1,366	0.8	1,546	0.8
9 文学	3,350	14.5	17,491	33	17,524	10.5	20,874	11.0
郷土資料	2,474	10.7	3,836	75	3,911	2.4	6,385	3.4
児童書	5,631	24.3	71,951	17,978	89,929	54.1	95,560	50.5
貴重書	14	0.1					14	0.0
和書	133	0.6					133	0.1
新聞雑誌	3,075	13.3					3,075	1.6
マルチメディアデジタル図書		0.0	1	3	4	0.0	4	0.0
LLブック	0	0.0	14	0	14	0.0	14	0.0
オーディオブック	0	0.0	86	1	87	0.1	87	0.0
音声デジタル図書		0.0	90		90	0.1	90	0.0
計	23,131	100.0	147,993	18,208	166,201	100.0	189,332	100.0

※特別貸出し : 学校・行政機関への団体貸出し

[表 1 0] 電子図書館サービス閲覧数

区分	アクセス数
Web 閲覧	8,265
アプリ閲覧	3,547
試し読み※	652
合計	12,464

※閲覧中の資料を他の利用者が閲覧しようとする、試し読み状態になる。

[表 1 1] 予約図書受付冊数

[表 1 1 - 1] 予約図書受付冊数（受付先別）

区 分	冊数（冊）
個 人	16,813
図書館	464
計	17,277

[表 1 1 - 2] 予約図書受付冊数（対応別）

区 分	冊数（冊）
貸出中資料への予約	16,523
購入希望	416
他館からの借用	338
計	17,277

[表 1 2] 遠隔地利用者返却システム等利用状況

[表 1 2 - 1] 遠隔地利用者返却システム利用状況

区 分	利用状況
利用者数（名）	2,899
利用冊数（冊）	21,484

[表 1 2 - 2] e-Net貸出サービス利用状況

区 分	利用状況
利用者数（名）	3,214
利用冊数（冊）	8,763

[表 1 3] 郵送貸出利用状況

区 分	利用状況
利用者数（名）	45
利用冊数（冊）	90

[表 1 4] 館外利用登録者

[表 1 4 - 1] 令和 6 年度館外利用登録者（市町別）

市	下関市	宇部市	山口市	萩市	防府市	下松市	岩国市	光市	長門市	柳井市	美祢市	周南市	山陽小野田市
人数	32	79	736	10	65	15	8	10	19	5	40	30	21
%	2.9	7.2	67.5	0.9	6.0	1.4	0.7	0.9	1.7	0.5	3.7	2.7	1.9
町	周防大島町	和木町	上関町	田布施町	平生町	阿武町	県外	計					
人数	3	2	0	10	4	0	2	1,091					
%	0.3	0.2	0.0	0.9	0.4	0.0	0.2	100					

[表 1 4 - 2] 累計館外利用登録者（市町別）

市	下関市	宇部市	山口市	萩市	防府市	下松市	岩国市	光市	長門市	柳井市	美祢市	周南市	山陽小野田市
人数	1,647	4,749	84,737	1,512	5,889	739	642	541	779	329	1,864	2,170	1,176
%	1.5	4.4	78.5	1.4	5.5	0.7	0.6	0.5	0.7	0.3	1.7	2.0	1.1
町	周防大島町	和木町	上関町	田布施町	平生町	阿武町	県外	計					
人数	185	24	39	187	133	96	538	107,976					
%	0.2	0.0	0.0	0.2	0.1	0.1	0.5	100.0					

[表 1 4 - 3] 令和 6 年度館外利用登録者（性・年齢別）

区分	0~6歳	~12歳	~15歳	~18歳	~22歳	~29歳	~39歳	~49歳	~59歳	~69歳	~79歳	~89歳	90歳~	計
男	34	64	8	14	66	46	67	59	53	48	22	3	0	484
女	42	59	11	34	125	55	76	93	59	30	20	3	0	607
計	76	123	19	48	191	101	143	152	112	78	42	6	0	1,091

[表 1 4 - 4] 累計館外利用登録者（性・年齢別）

区分	0~6歳	~12歳	~15歳	~18歳	~22歳	~29歳	~39歳	~49歳	~59歳	~69歳	~79歳	~89歳	90歳~	計
男	144	660	503	565	1,012	2,815	7,081	9,308	7,474	5,652	5,193	2,696	1,952	45,055
女	162	720	628	710	1,478	4,383	10,360	16,396	12,184	7,640	5,116	2,026	1,118	62,921
計	306	1,380	1,131	1,275	2,490	7,198	17,441	25,704	19,658	13,292	10,309	4,722	3,070	107,976

※ [表 1 4 - 1] ~ [表 1 4 - 4] の数値は、カウンター受付、郵送、インターネット（電子申請）による登録を含む

[表 15] 電子申請による利用登録等申込者数（市町別）

市	下関市	宇部市	山口市	萩市	防府市	下松市	岩国市	光市	長門市	柳井市	美祢市	周南市	山陽小野田市
人	20	16	32	3	11	4	4	3	3	3	3	7	6
%	15.5	12.4	24.8	2.3	8.5	3.1	3.1	2.3	2.3	2.3	2.3	5.4	4.7
町	周防	和木町	上関町	田布施	平生町	阿武町	県外	計					
人数	4	3	0	1	3	0	3	129					
%	3.1	2.3	0.0	0.8	2.3	0.0	2.3	100					

※電子申請による申込すべて（新規利用登録、再発行、登録事項変更）を含む  
 （新規利用登録の数値は[表 14-1]の内数）

[表 16] レファレンス・サービスの状況 (こどもとしょしつ受付分を除く。)

[表 16 - 1] 質問形式別レファレンス・サービス件数

区分	口頭	電話	文書	F A X	Eメール	クイック レファレンス	計
件数	318	276	29	4	241	5,461	6,329
%	5.0	4.4	0.5	0.1	3.8	86.3	100.0

[表 16 - 2] 地域別レファレンス・サービス件数 (クイック・レファレンスを除く。)

区分	山口市内	山口市外	県外	(県内図書館)	(県外図書館)	計
件数	354	266	248	(43)	(22)	868
%	40.8	30.6	28.6	5.0	2.5	100.0

[表 16 - 3] 質問類型別レファレンス・サービス件数 (クイック・レファレンスを除く。)

区分	所在(当館)	所在(他館)	文献	事実	書誌	業務	計
件数	116	9	522	170	30	21	868
%	13.4	1.0	60.1	19.6	3.5	2.4	100.0

[表 16 - 4] クイック・レファレンス件数

区分	資料紹介	利用案内	計
件数	3,754	1,707	5,461
%	68.7	31.3	100.0

[表 16 - 5] 内容分類別レファレンス・サービス件数 (クイック・レファレンスを除く。)

区分	0 総記	1 哲学	2 歴史	3 社会科学	4 自然科学	5 工学	6 産業	7 芸術	8 語学	9 文学	郷土資料	児童書	(ビジネス)	計
件数	83	6	40	84	25	23	11	36	6	46	494	14	(0)	868
%	9.6	0.7	4.6	9.7	2.9	2.6	1.3	4.1	0.7	5.3	56.9	1.6	(0.0)	100.0

[表 16 - 6] レファレンス・サービス提供資料冊数 (クイック・レファレンスを除く。)

区分	0 総記	1 哲学	2 歴史	3 社会科学	4 自然科学	5 工学	6 産業	7 芸術	8 語学	9 文学	郷土資料	児童書	新聞雑誌	計
冊数	36	43	374	233	91	124	59	108	21	130	1,286	174	153	2,832
%	1.3	1.5	13.2	8.2	3.2	4.4	2.1	3.8	0.7	4.6	45.4	6.1	5.4	100.0

[表 17] 資料複写の状況

区 分	委託複写	委託プリントアウト	セルフ複写	セルフプリントアウト	計
件数 (件)	231	29	1,980	44	2,284
白黒枚数 (枚)	3,857	484	23,823	872	29,036
カラー枚数 (枚)	179	28	2,607	3	2,817

[表 18] 相互貸借

区 分		件数 (件)	冊数 (冊)
県外図書館及び大学への貸出数		439	439
他館からの借受け	(国会図書館から)	5	5
〃	(県外図書館から)	164	164
〃	(県内図書館から)	169	169
〃	計	338	338

[表 19] 視聴覚資料利用状況

[表 19 - 1] ビデオ、DVDの館内試聴利用

区 分	利用状況
利用人数 (人)	4
利用本数 (本)	4

[表 19 - 2] ビデオ、DVDの団体貸出

区 分	貸出数
ビデオテープ (本)	1
DVD (枚)	277
計	278

(※個人貸出は未実施)

[表 20] ホームページ利用状況

区 分	一般利用者	県内図書館
トップページへのアクセス数	199,785	—
蔵書検索へのアクセス数	1,458,912	4,897
ふるさと文献データベースへのアクセス数	2,670	—
県内図書館横断検索へのアクセス数	180,572	55,132
Libstaffへのログイン数	—	43,628
県内図書館からのリクエスト数	—	141
小計	1,841,939	103,798
合計	1,945,737	

※Libstaff：県内図書館専用ページ

## V 読書活動支援の概況

「山口県子ども読書活動推進計画（第5次計画）」（令和6年3月策定）に基づき、読書活動支援を展開した。令和6年度は県教育委員会関係課との連携協力をより深め、研修会や事業を実施した。

また、山口県子ども読書支援センターは、平成16年（2004年）4月に山口県の子ども読書活動の推進拠点として当館内に設置され、令和6年度（2024年度）に開設20周年を迎えた。そのため、いくつかの行事を「山口県子ども読書支援センター開設20周年記念事業」として開催した。

### 1 教員、学校図書館、幼稚園・保育所等関係者向け事業

#### (1) 学校図書館セミナー

県内の学校図書館担当教諭（小・中・高等・特別支援学校）、学校司書、学校図書館担当事務職員、教育委員会指導主事、公立図書館職員等を対象に、これからの学校図書館が果たすべき役割の実現に向け、学校図書館の重要性や学校現場の実際を学ぶ講座を開催し、延べ189名が参加した。なお、令和6年度からは同セミナーを「司書教諭研修会」の選択研修の1つとして位置付け、県義務教育課指導班及び高校教育課普通教育班との共催とした。

##### 第1回

日 時：令和6年8月21日（水）14時～16時

場 所：第2研修室（オンライン配信あり）

内 容：「デジタル時代の紙のチカラ～主役は新聞、学校図書館～」

講 師：関口 修司 氏（日本新聞協会N I Eコーディネーター）

参加者：108名（参集22名 オンライン79回線）

##### 第2回

日 時：令和6年11月20日（水）14時～16時

場 所：県庁4階共用WEBミーティングルーム4（完全オンライン型）

内 容：「学校図書館とGIGAスクール」

講 師：宮澤 優子 氏

（伊勢市教育委員会事務局 社会教育課子ども読書活性化担当主幹）

参加者：81名（57回線）

#### (2) 新刊児童書閲覧会

県内の公共図書館、学校図書館関係者等を対象に、新刊児童書閲覧会を年3回開催し、当館が受け入れた新刊児童書及び研究書（各回約800冊）を展示した。開催期間は5日間、時間予約制とした。なお、令和6年度は施設改修工事による閉館期間（12月2日（月）～3月31日（月））のため、第3回の閲覧会は例年より1か月早く実施した。

また、例年同様、内容紹介付きのリスト（紙版）を作成し、閲覧会の参加者に配布した。  
令和4年度から作成している「全展示資料リスト（PDFファイル）」（ウェブ版）は、令和5年度と同様、開催1週間前から開催終了後まで当館ウェブサイトで公開した。

日時等：第1回 令和6年 5月15日（水）～19日（日） 55名  
第2回 7月24日（水）～28日（日） 42名  
第3回 11月23日（土）～28日（木） 50名  
9時～17時（休館日は除く） ※一人2時間程度（希望者は延長可）  
場 所：第2研修室  
参加者：147名（延べ）

### (3) 幼稚園・保育園のための子ども読書研修会

（令和6年度「乳幼児期における読書習慣の定着に向けた研修会」）

毎年度、県内の幼稚園、保育園関係者等を対象に、保育における絵本の意義、絵本を用いた保育の実践事例について学ぶ「幼稚園・保育園のための子ども読書研修会」（年1回）を開催し、乳幼児期の読書習慣の定着化や家庭への読書啓発を図っている。

令和6年度は「乳幼児期からの読書活動応援事業」\*の事業の一つとして、県教育庁地域連携教育推進課と共催で、県内の幼稚園、保育園関係者等を対象にした「乳幼児期における読書習慣の定着に向けた研修会」を県内3会場（東部・中部・西部）で開催。延べ69人が参加した。（3会場とも同一プログラム）

日 時：①令和6年6月18日（火）13時30分～15時30分  
②令和6年6月25日（火）13時30分～15時30分  
③令和6年7月2日（火）13時30分～15時30分

場 所：①ほしらんど くだまつ サルビアホール（下松市）  
②山口県立山口図書館 第2研修室（山口市）  
③菊川ふれあい会館 小中ホール（下関市）

内 容：事例発表 「子どもの読書活動優秀実践園における読書活動の取組」

発表者 中村 直子 氏

（学校法人野田学園認定こども園野田学園幼稚園 副園長）

講義演習 「絵本から広がる世界を楽しもう」

講 師 中津 愛子 氏（学校法人第二麻生学園 山口短期大学 副学長）

講師①③ 木橋 奏子 氏（学校法人第二麻生学園 山口短期大学 准教授）

講師② 平田 睦美 氏（学校法人第二麻生学園 山口短期大学 講 師）

参加者：（①18名②20名③12名） 計50名

\*「山口県子ども読書活動推進計画（第5次計画）」に基づき、県地域連携教育推進課が推進している令和6・7年度の事業名。県内の幼稚園・保育所等の読書環境整備や読み聞かせ

への意識情勢を通じて、乳幼児期からの読書習慣を形成し、子どもたちの不読率の低減を図ることを目的とする。

**(4) 絵本の配達便 (令和6年度「乳幼児期からの読書活動応援事業」)**

県地域連携教育推進課の主催事業で、乳幼児の読み聞かせに適した絵本・図鑑セットを県内の幼稚園・保育所等に貸し出す「絵本の配達便」を実施した。当館は、貸出用の絵本・図鑑の選書を担当、また補修方法のアドバイスや返却本のチェックなど、事業実施に協力した。

貸出園所数：78園所

貸出冊数：3,900冊（1セット50冊×78園所）

**(5) 研修会等への講師派遣**

県教育委員会や市町教育委員会等主催の司書教諭、学校司書向け研修会、関係諸機関との連携事業等に、県子ども読書支援センター所属の指導主事2名を講師として計57回派遣した。

また、「山口・地域ぐるみで体験の風をおこそう運動推進事業」実行委員会の委員として職員1名が第1回会議に参加した（第2回会議は書面開催）。

	派遣日	派遣先
1	4月3日（水）	第1回 山口市学校司書研修会
2	5月8日（水）	山口県司書教諭等研修会
3	5月31日（金）	出前こどもとしょかん（柳井市立柳井南小）
4	6月3日（月）	山口県学校図書館協議会
5	6月5日（水）	山陽小野田市立高泊小学校校内研修会
6	6月7日（金）	柳井図書館読み聞かせボランティア研修会
7	6月11日（火）	ライぶらり（山口県立宇部工業高等学校）
8	6月12日（水）	山口・地域ぐるみで体験の風をおこそう運動実行委員会
9	6月18日（火）	出前こどもとしょかん（山口市立島地小学校）
10	6月26日（水）	出前こどもとしょかん（柳井市立日積小学校）
11	7月3日（水）	出前こどもとしょかん（山陽小野田市立有帆小学校）
12	7月5日（金）	出前こどもとしょかん（美祢市立淳美小学校）
13	7月11日（木）	出前こどもとしょかん（山口市立小鯖小学校）
14	7月11日（木）	出前こどもとしょかん（美祢市立伊佐中学校）
15	7月19日（金）	第2回 山口市学校司書研修会
16	7月26日（金）	下関市小学校教育研究会学校図書館部会夏季研修会
17	8月2日（金）	山陽小野田市学校司書研修会
18	8月7日（水）	熊毛郡小学校教育研究会学校図書館部会研修会

19	8月8日(木)	岩国市・和木町中教研学校図書館部会研修会
20	8月11日(日)	山口言語教育学会
21	9月5日(木)	出前こどもとしょかん(宇部市立厚東川中学校)
22	9月10日(火)	出前こどもとしょかん(周防大島町立東和小学校)
23	9月12日(木)	周南市司書教諭・図書館担当者・図書館司書・図書館指導員研修会
24	9月18日(水)	ライぶらり(山口県立農業高等学校西市分校)
25	9月18日(水)	出前こどもとしょかん(山口市立小郡小学校)
26	9月20日(金)	出前こどもとしょかん(山口市立鑄銭司小学校)
27	9月24日(火)	下関市図書館司書・学校司書合同研修会
28	10月2日(水)	出前こどもとしょかん(山口県立宇部総合支援学校美祢分教室)
29	10月11日(金)	出前こどもとしょかん(防府市立牟礼南小学校)
30	10月15日(火)	山口県立新南陽高等学校(学校図書館運営相談)
31	10月17日(木)	出前こどもとしょかん(岩国市立装港小学校)
32	10月18日(金)	第3回 山口市学校司書研修会
33	10月23日(水)	山陽小野田市立高泊小学校校内研修
34	10月24日(木)	光市学校司書研修会
35	10月24日(木)	出前こどもとしょかん(光市立岩田小学校)
36	10月29日(火)	県立学校図書館担当事務職員研修会
37	10月30日(水)	ライぶらり読書講演会(山口県立農業高等学校西市分校)
38	11月7日(木)	出前こどもとしょかん(山口市立德佐小学校)
39	11月12日(火)	山口県学校図書館大会山陽小野田大会
40	11月25日(月)	出前こどもとしょかん(山口市立二島小学校)
41	11月28日(木)	第4回 山口市学校司書研修会
42	11月28日(木)	出前こどもとしょかん(山口市立阿東中学校)
43	12月4日(水)	岩国市学校司書研修会
44	12月10日(火)	山口県立動物愛護センターちっちなふれあい会
45	12月12日(木)	出前こどもとしょかん(山口県立下関中等教育学校)
46	12月20日(金)	ライぶらり(山口県立下関中等教育学校)
47	12月24日(火)	第5回 山口市学校司書研修会
48	1月17日(金)	慶進中学校・高等学校(学校図書館運営相談)
49	1月28日(火)	県動物愛護センターちっちなふれあい会
50	2月7日(金)	県児童センターにじいろひろば
51	2月9日(日)	図書館・博物館による読み聞かせ&ものづくり出前講座
52	2月12日(水)	山口県図書館協議会連携部研修会

53	2月25日（火）	県動物愛護センターちっちゃなふれあい会
54	3月5日（水）	第6回 山口市学校司書研修会
55	3月7日（金）	県児童センターにじいろひろば
56	3月14日（金）	県児童センターにじいろひろば
57	3月18日（火）	県動物愛護センターちっちゃなふれあい会
58	3月19日（水）	山口県立宇部工業高等学校（学校図書館運営相談）

## (5) 訪問活動

指導主事2名が、市町教育委員会、幼稚園、学校、公共図書館、関連諸機関等を訪問し、情報収集及び意見交換を行った（全30回）。また、県内全19市町教育委員会への訪問では、令和5年3月に閣議決定された第五次「子どもの読書活動の推進に関する基本的な計画」及び「山口県子ども読書活動推進計画第5次計画」についての説明や、山口県子ども読書支援センターの所管説明、各市町の図書館と学校との連携や学校司書等の勤務状況等についての情報交換を行った。

## 2 児童・生徒向け事業

### (1) 出前こどもとしょかん

県立図書館が受け入れた新刊児童書を小学校や中学校に持ち込み、児童・生徒及び教員を対象に本の紹介と貸出しを行う展示会を、16小学校、5中学校（うち中等学校1）、1総合支援学校の計22校で開催した。2,640名の参加があり、5,880冊を貸し出した。なお、令和6年度は、令和5年度までの「出前こどもとしょかん」事業と「選書会等のための新刊貸出」事業を統合して行った。そのため、ブックトークを実施した学校（19校）と、貸出しのみを希望した学校（3校）があった。

	貸出及び開催日	開催校名	参加人数（名）	貸出冊数（冊）
1	貸出のみ	柳井市立柳北小学校	51	250
2	5月31日（金）	柳井市立柳井南小学校	50	250
3	6月18日（火）	山口市立島地小学校	20	250
4	6月26日（水）	柳井市立日積小学校	43	250
5	7月3日（水）	山陽小野田市立有帆小学校	130	300
6	7月5日（金）	美祢市立淳美小学校	47	250
7	7月11日（木）	山口市立小鯖小学校	37	250
8	7月11日（木）	美祢市立伊佐中学校	47	250
9	9月5日（木）	宇部市立厚東川中学校	62	250
10	9月10日（火）	周防大島町立東和小学校	81	250
11	貸出のみ	山口市立平川小学校	800	300

12	9月18日（水）	山口市立小郡小学校	222	300
13	9月20日（金）	山口市立鑄銭司小学校	88	250
14	10月2日（水）	宇部総合支援学校 美祢分教室	24	250
15	10月11日（金）	防府市立牟礼南小学校	120	300
16	貸出のみ	下関市立長府中学校	421	270
17	10月17日（木）	岩国市立装港小学校	64	250
18	10月24日（木）	光市立岩田小学校	114	300
19	11月7日（木）	山口市立德佐小学校	24	250
20	11月25日（月）	山口市立二島小学校	68	300
21	11月28日（木）	山口市立阿東中学校	40	260
22	12月12日（木）	山口県立下関中等教育学校	87	300
	計		2,640	5,880

(2) 「山口県子ども読書支援センター開設20周年記念事業～小学生対象夏休み企画 ヒマラヤちよっと体験～」

小学生を主な対象に、写真家や登山家である石川直樹氏を招聘し、撮影された写真や動画をもとに、ヒマラヤなどへの登山の様子や世界中を旅した時の体験についての話を聞いたり、著作の絵本を解説しながら読み聞かせたりするなどの講演会を開催した。図書館職員によるテーマに関連する本の読み聞かせやブックトークも行った。

日 時：令和6年7月24日（水） 13時30分～15時30分

場 所：県立図書館レクチャールーム

講 師：石川 直樹 氏（写真家・登山家）

参加者：60名（子ども28名 大人32名）

### 3 家庭・地域への読書推進事業

(1) 幼児のためのおはなし会

2、3歳児が本に親しみを持つための方法を探る実践の場として、職員が毎月1回おはなし会を開き、子どもの反応をみながら課題を検証した。令和6年度は、施設改修工事による閉館期間（12月2日（月）～3月31日（月））を除いて、9回開催した。（11月は2回開催）

延べ121名（子ども53名、大人68名）の参加があった。

(2) スペシャルおはなし会

山口県子ども読書支援センター開設20周年記念事業として、春の「こどもの読書週間」に、読み聞かせや紙芝居、手袋シアターなどの「春のスペシャルおはなし会」を開催した。

日 時：令和6年4月21日（日） 10時30分～11時15分

場 所：第2研修室

出 演：県立図書館職員（2名）

参加者：41名（子ども23名、大人18名）

なお、例年実施していた「秋のスペシャルおはなし会」（読書週間行事）の代わりに、(4)の「親子ふれあい絵本レストラン」を開催した。

(3) 山口県子ども読書支援センター開設20周年記念事業 「かんたんな望遠鏡を作ろう！」  
(こどもの読書週間行事)

天体や望遠鏡の仕組みについて学び、材料を使用してかんたんな仕組みの望遠鏡を作るなどの体験の場を提供するとともに、天体に関する本をブックトークで紹介して、科学の本への興味の喚起を図った。県立山口博物館との連携事業として実施した。

日 時：令和6年5月18日（土） 14時～16時

場 所：第1研修室

講 師：岩村 和政 氏（山口県立山口博物館 学芸課主査）

参加者：34名（小学生16名、大人18名）

(4) 「親子ふれあい絵本レストラン」（読書週間行事）

秋の読書週間に、「乳幼児期からの読書応援事業」として、山口県教育庁地域連携教育推進課と共催で「親子ふれあい絵本レストラン」を開催した。

（なお、開催日午前中は強風による悪天候となったため、当日キャンセルが相次いだ。）

日 時：令和6年11月2日（土） 14時～15時

場 所：山口県教育会館 第5研修室

講 師：村中 李衣 氏（児童文学作家、山口学芸大学客員教授）

横山 眞佐子 氏（児童書専門店（株）こどもの広場代表取締役）

山本 安彦 氏

（山陽小野田市立中央図書館長 山口県子ども文庫連絡会会長）

参加者：24名（子ども13名、大人11名） ※申し込みは19家族 55名

(5) 子どもと本をつなぐスキルアップ講座

子ども読書活動関係者の資質向上を図り、子どもと本をつなぐための知識や技術の向上に向けた講座を、県立図書館で2講座実施した。延べ93名が受講した。

第1回

日 時：令和6年6月20日（木） 10時～11時45分

場 所：第2研修室

内 容：「子どもと本をつなぐブックトーク ～その意義と基本～」

ブックトークの説明、意義、目的、実演方法等

講 師：杉山 きく子 氏（公益財団法人 東京子ども図書館理事）

参加者：62名

## 第2回

日 時：令和6年6月20日（木） 13時15分～15時35分

場 所：第2研修室

内 容：「やってみよう！ブックトーク ～シナリオ作成と発表～」

講 師：杉山 きく子 氏（公益財団法人 東京子ども図書館理事）

参加者：31名

## 4 情報提供事業

### (1) メールマガジン「本はともだち」配信

当館で受け入れた新刊児童書の紹介や県内で開催される子ども読書関連行事を掲載し、毎月1回配信した。令和7年3月28日（No.187）発行時点の配信登録者数は318名であった。また、「子ども読書支援センターニュース」（紙版）も毎月1回発行した。（650部/各回）

なお、県内各公立小中学校、県立高等学校、中学校、中等教育学校、総合支援学校、山口大学教育学部附属学校及び県内各公立図書館、希望する保育園等には、メールマガジンと同内容の電子ファイルをメール送信した。

### (2) 文部科学省子どもの読書活動優秀実践図書館の推薦

県教育委員会からの依頼を受けて、文部科学省子どもの読書活動優秀実践図書館に山陽小野田市立中央図書館を推薦し、令和6年度受賞した。

### (3) 資料展示

#### ア こどもとしょしつ展示（年1回）

年間計画に基づき、こどもとしょしつ展示を実施した。令和6年度は「山口県子ども読書支援センター開設20周年記念事業」として「こどもの読書週間」関連展示を実施。また、紹介した本のリストを作成し配布した。

展示期間	展示名
令和6年3月30日（土）～5月30日（木）	山口県子ども読書支援センター開設20周年記念事業「山口県ゆかりの子どもの本」

#### イ ミニ展示

季節や行事にあわせたミニ展示を随時行い、資料の紹介に努めた。（年71回）

施設改修工事による閉館期間（12月2日（月）～3月31日（月））中は、当館ウェブサイト上でWEB公開展示を行った。

	展示期間	展示名
1	令和5年3月17日（金）～令和6年4月9日（火）	全国SLA絵本委員会選定2023えほん50
2	令和5年6月22日（木）～令和6年6月27日（木）	令和5年度版子どもたちに読んでほしい本

3	令和6年1月5日(金)～10月20日(日)	第16回MOE絵本屋さん大賞2023
4	2月13日(火)～4月12日(金)	春の本
5	3月5日(火)～4月7日(日)	おはなし会で紹介した本(3月)
6	3月5日(火)～4月7日(日)	入園・入学おめでとう
7	4月9日(火)～4月25日(木)	おべんとうもっておでかけ
8	4月9日(火)～5月5日(日)	おはなし会で紹介した本(4月)
9	4月10日(水)～5月21日(火)	追悼 さとうわきこ
10	4月13日(土)～5月30日(木)	家族にありがとう
11	4月18日(木)～5月30日(木)	平和ってすてきだね～世界編～
12	4月19日(金)～5月21日(火)	新刊本展示(ティーンズコーナー)
13	4月19日(金)～5月21日(火)	追悼 宗田理(ティーンズコーナー)
14	4月27日(土)～5月17日(金)	きょうだいのおはなし
15	4月27日(土)～5月21日(火)	新刊本展示
16	5月7日(火)～6月2日(日)	おはなし会で紹介した本(5月)
17	5月17日(金)～5月28日(火)	時計の本・時間の本
18	5月21日(火)～12月1日(日)	全国SLA絵本委員会選定2024えほん50
19	5月22日(水)～6月27日(木)	新刊本展示
20	5月28日(火)～6月12日(水)	あり!ありり?(アリの絵本)
21	6月1日(土)～9月28日(土)	第70回青少年読書感想文全国コンクール課題図書
22	6月1日(土)～9月28日(土)	第68回西日本読書感想画コンクール指定図書
23	6月1日(土)～6月27日(木)	あめあめふれふれ
24	6月4日(火)～7月7日(日)	おはなし会で紹介した本(6月)
25	6月12日(水)～6月23日(日)	お金のはなし
26	6月25日(火)～7月10日(水)	けんかのあとは
27	6月29日(土)～8月23日(金)	夏の本
28	6月29日(土)～12月1日(日)	令和6年度版子どもたちに読んでほしい本
29	7月4日(木)～8月29日(木)	自由研究・読書感想文応援コーナー
30	7月5日(金)～7月9日(火)	県立図書館、お誕生日おめでとう!
31	7月5日(金)～8月31日(土)	自由研究・読書感想文応援コーナー(ティーンズコーナー)
32	7月9日(火)～7月21日(日)	新刊本展示
33	7月9日(火)～8月4日(日)	おはなし会で紹介した本(7月)
34	7月10日(水)～7月25日(木)	なみのなかからこんにちは

35	7月23日(火)～8月29日(木)	冒険へ出発
36	7月25日(木)～8月18日(日)	平和ってすてきだね
37	8月6日(火)～9月1日(日)	おはなし会で紹介した本(8月)
38	8月20日(火)～9月1日(日)	ようかいおばけえほん
39	8月23日(金)～9月14日(土)	おじいさんおばあさんの絵本
40	9月3日(火)～9月25日(水)	おつきさまのえほん
41	9月3日(火)～10月1日(火)	おはなし会で紹介した本(9月)
42	9月15日(日)～10月12日(土)	秋の本
43	9月15日(日)～9月18日(水)	新刊本展示(紙芝居)
44	9月15日(日)～9月20日(金)	新刊本展示(赤ちゃん絵本)
45	9月25日(水)～10月20日(日)	災害にむきあう
46	9月26日(木)～10月30日(水)	新刊本展示(ティーンズコーナー)
47	9月28日(土)～10月30日(水)	ハロウィンハロウィン
48	9月29日(日)～11月19日(火)	谷川俊太郎の絵本
49	10月1日(火)～11月3日(日)	おはなし会で紹介した本(10月)
50	10月12日(土)～10月30日(水)	本の本
51	10月12日(土)～11月17日(日)	本で楽しむ芸術の秋
52	10月12日(土)～12月1日(日)	追悼 中川李枝子
53	10月29日(火)～12月1日(日)	追悼 せなけいこ
54	11月1日(金)～12月1日(日)	本で楽しむクリスマス
55	11月1日(金)～12月1日(日)	クリスマスのしかけ絵本
56	11月1日(金)～12月1日(日)	新刊本展示
57	11月5日(火)～11月24日(日)	おはなし会で紹介した本(11月)
58	11月13日(水)～12月1日(日)	新刊本展示
59	11月19日(火)～12月1日(日)	年末年始に読みたい本
60	11月20日(水)～12月1日(日)	追悼 谷川俊太郎
61	11月26日(火)～12月1日(日)	おはなし会で紹介した本(12月)
	以下 WEB公開展示	
62	12月13日(金)～3月28日(金)	年末年始に読みたい本
63	12月20日(金)～3月28日(金)	辰から巳へバトンタッチ
64	1月7日(火)～3月28日(金)	第17回MOE絵本屋さん大賞2024
65	1月14日(火)～2月2日(日)	おうちでおはなし会 1月
66	1月21日(火)～3月28日(金)	あったまるえほん
67	1月28日(火)～3月28日(金)	美味しい本(YA)
68	2月4日(火)～3月28日(金)	おうちでおはなし会 2月

69	2月11日（火）～3月28日（金）	ねこの絵本（YA）
70	2月22日（土）～3月28日（金）	若い人に贈る読書のすすめ2025（YA）
71	3月7日（金）～3月28日（金）	おうちでおはなし会 3月

## 5 その他

### (1) 図書館と出会う読書活動「ライぶらり」普及・促進事業の実施

平成31年度対話的読書活動「ライぶらり」推進事業の成果を受け、児童・生徒の学校図書館や公立図書館の自主的な活用を促すとともに、読書の幅を広げ、発達段階に応じた自主的な読書を促進するため、引き続き、図書館と出会う読書活動「ライぶらり」の普及と実施の促進を図る各種事業を行った。

#### ア 実践サポート校における「ライぶらり」活動の実践及び読書講演会の実施

実践サポート校（高等学校相当から3校を選定）において1回活動を実践するとともに、実施後にアンケート調査や学校調査を実施し、活動の効果を検証した。

##### (ア) 山口県立宇部工業高等学校

実施場所：同校学校図書館

対象生徒：2年26名

実施日：6月11日（火）

##### (イ) 山口県立山口農業高等学校西市分校

実施場所：同校学校図書館

対象生徒：2年9名、1年21名 計30名

実施日：9月18日（水）

##### (ウ) 山口県立下関中等教育学校

実施場所：同校学校図書館

対象生徒：4回生（高校1年生相当）81名

実施日：12月20日（金）

##### (エ) 山口県立山口農業高等学校西市分校における読書講演会

日時：10月30日（水）13時40分～15時

場所：同校会議室

対象：1・2年生徒、教職員

参加者数：33名（うち、生徒30名）

講師：まはら 三桃（みと）氏（児童文学作家）

演題 「私と本との出会い～成績が悪かった私が作家になるまで～」

#### イ 小中学校における「ライぶらり」活動の実践

小中学校に出向き、児童生徒へ実践すると同時に、指導者の研修の場とし普及を図る計画だが、令和6年度は要請がなかった。

ウ 出前研修会等における「ライぶらり」の演習

学校等に出向き、指導者に「ライぶらり」の手法を伝え、普及を図った。

	研修会名	開催日	対象者	参加人数 (名)
1	山口県司書教諭等研修会	5月8日(水)	司書教諭	34
2	山陽小野田市立高泊小学校校内 研修会	6月5日(水)	教職員	13
3	下関市小学校教育研修会	7月26日(金)	小学校教員	25
4	熊毛郡小学校教育研修会	8月7日(水)	小学校教員	14
5	山口言語教育研修会	8月11日(日)	小中校教職員	11
6	周南市司書教諭・図書館担当者・ 図書館司書・図書館指導員研修会	9月12日(木)	学校図書館関係 教職員	22
計				119

エ 「ライぶらり」事業実施DVDの利活用の促進

全19市町の教育委員会等の訪問時に、DVD『「ライぶらり」をやってみよう!～図書館と出会う読書活動のすすめ～』(令和元年度に配布)を活用して、「ライぶらり」の促進を図るよう、教育委員会や公立図書館に依頼した。

[表 2 1] こどもとしょじつの利用状況

[表 2 1 - 1] 館外貸出冊数

区 分	冊数 (冊)
個 人	71,942
団 体 (学校図書館等)	17,978
計	89,920
(うちティーンズ図書貸出し)	6,792
(うち子ども読書研究図書貸出し)	1,085
団体貸出利用件数 (件)	139

[表 2 1 - 2] レファレンス・サービス件数

区 分	件数 (件)
レファレンス (調査・相談)	319
子ども読書活動推進関連	108
講師の紹介・派遣依頼	14
読み聞かせ・お話し会関連	3
その他	194
クイック・レファレンス	1,423
資料・情報等の案内	1,144
施設・書架等の案内	279
計	1,742

[表 2 1 - 3] 質問形式別レファレンス・サービス件数

区 分	件数 (件)
口 頭	1,585
電 話	101
文書・FAX	39
Eメール	17
計	1,742

## VI 図書館連携の概況

### 1 市町立図書館支援・連携の概要

#### (1) 協力貸出し

##### ア 市町立図書館への図書の貸出し（協力貸出し）

市町立図書館が所蔵していない資料を、市町立図書館からの要請に基づき貸し出した。

貸出冊数 4,329冊

##### イ 展示用資料の特別貸出し

資料展示に係る市町立図書館支援及び当館の図書・資料の有効活用を目的に平成19年度から実施している。展示資料だけでなく、市町立図書館等からの要請に基づき、特定のテーマの資料群を選択した貸出しも行い、4施設に対して、4件、計180冊の資料を貸し出した。

展示テーマ等	借受館	展示期間	貸出冊数(冊)
宇野千代と雑誌『スタイル』	宇部市立図書館	6月29日	92
国木田独歩と〈やまぐち〉	岩国市民文化会館	9月10日	17
中学生向け図書選書用資料のセット貸出	萩市立明木図書館	令和7年1月9日から1月31日	50
読書バリアフリーってなあに？	山口市立小郡図書館	令和7年2月28日から3月13日	21
計			180
うち山口県文学及び明治維新関係資料（下線部）			109

##### ウ 巡回協力車等

#### (ア) 巡回協力車の運行

市町立図書館等を巡回して、貸出資料の搬送、e-Net貸出サービス及び遠隔地利用者返却システムでの返却本の回収、市町立図書館間相互貸借資料の運搬仲介等を行う巡回協力車を運行し、市町立図書館・大学図書館等を支援した。

なお、平成22年5月から巡回業務は業者委託をしている。

県内を東西2コースに分け、2台の巡回車により1日で各図書館を巡回している。頻度は、週1回（平成24年4月から）である。

巡回日数 51日

輸送冊数 37,052冊

内訳

区 分	冊数 (冊)
当館と市町立図書館間の相互貸借冊数	4,480
当館と山口大学及び県立大学間の相互貸借冊数	111
遠隔地利用者返却システム等での返却図書冊数	21,484
市町立図書館等間相互貸借仲介冊数	10,977
計	37,052

(イ) 宅配便による資料貸出し

市町立図書館からの急ぎの依頼に対応するため、宅配便による配送を行っている。

## (2) 人材育成支援

### ア 図書館新任職員基礎講座

新規採用及び異動等により新たに図書館に配属された職員を対象として、公共図書館の役割についての理解を深め、図書館職員としての業務遂行に必要な基礎的事項の習得を図るため、当館職員を講師として開催した。

日 時：①令和6年6月6日（木） 10時～16時50分

②令和6年6月13日（木） 10時～16時50分

方 式：対面（会場：第2研修室）及びオンライン（Microsoft Teams）

内 容：(ア)資料の選択・収集から提供まで

(イ)児童サービスの基本

(ウ)公共図書館の意義とその役割レファレンスサービスの基本

(エ)レファレンスサービスの基本

(オ)図書館と著作権

(カ)館内見学（希望者のみ）

参加者：計39名（①24名、②15名）

### イ 公立図書館職員等専門講習会

公立図書館職員・大学図書館職員等を対象に、幅広い知識や技量を身につけるとともに、館種を超えた連携やネットワークを形成する機会を提供し、図書館職員としての資質の向上を図るため、外部講師等による研修を開催した。

日 時：①令和7年1月16日（木） 10時～15時

②令和7年2月20日（木） 10時～15時30分

③令和7年2月26日（水） 10時～15時

方 式：オンライン

内 容：①講義「レファレンスサービスのこれから：A I時代の利用者援助とは」

講師：伊東達也氏（山口大学人文学部 准教授）

講義「民俗研究における新聞記事と古写真の利活用」

講師：清水満幸氏（萩博物館前館長）

②講義「地震図上シミュレーション訓練（ワークショップ）」

講師：西尾幸一郎氏（山口大学教育学部 准教授）

講義「人文情報の調べ方」

講師：芹沢幸輝氏（国立国会図書館利用者サービス部人文課人文第二係）

③講義「ロービジョンケアと読書バリアフリー」

講師：渡邊正人氏（鳥取大学地域学部 准教授）

講義「レファレンスサービスとパスファインダー」

講師：中尾康朗氏（安田女子大学文学部 教授）

参加者：72名（延べ）

ウ 市町立図書館等に対する講師派遣について

市町立図書館等が主催する研修等の講師として、当館職員を計2回派遣した。

派遣日	派遣先	内容	参加者(名)
6月7日（金）	柳井市立柳井図書館	読み聞かせ	18
9月24日（水）	下関市立中央図書館	ブックトーク	70

[表 2 2] 協力貸出資料利用状況 (図書館別)

(単位：冊)

下関市立中央図書館 (市内他 7 館含む)	宇部市立図書館	山口市立中央図書館	山口市立德地図書館
362	385	64	3
山口市立小郡図書館	山口市立阿知須図書館	山口市立阿東図書館	山口市立秋穂図書館
56	11	4	5
萩市立萩図書館	萩市立須佐図書館	萩市立明木図書館	萩市立田万川中学校図書館
266	70	13	0
防府市立防府図書館	下松市立図書館	岩国市中央図書館	岩国市岩国図書館
129	281	174	58
岩国市中央図書館麻里布分室	岩国市由宇図書館	岩国市玖珂図書館	岩国市周東図書館
78	21	42	47
岩国市錦図書館	岩国市美和図書館	光市立図書館	光市立図書館大和分室
10	2	94	13
長門市立図書館	長門市立図書館ゆや分館	柳井市立柳井図書館	柳井市立大島図書館
384	37	260	28
美祢市立美祢図書館	美祢市立美東図書館	美祢市立秋芳図書館	周南市立中央図書館
193	0	0	56
周南市立新南陽図書館	周南市立福川図書館	周南市立熊毛図書館	周南市立鹿野図書館
62	0	12	4
周南市立德山駅前図書館	山陽小野田市立中央図書館	山陽小野田市立厚狭図書館	周防大島町立久賀図書館
19	228	91	160
周防大島町立大島図書館	周防大島町立東和図書館	周防大島町立橘図書館	和木町立図書館
69	41	47	6
上関町立図書館	田布施町立田布施図書館	平生町立平生図書館	
64	291	89	
			市町立図書館計
			4, 329
山口大学図書館		山口県立大学図書館	大学図書館計
75		18	93
			合計
			4, 422

[表 2 3] 巡回協力車運行状況

[表 2 3 - 1] 令和 6 年度巡回協力車運行コース

東コース A

防府 → 周南 → 下松 → 光 → 田布施 → 平生 → 上関 → 柳井(※)  
 → 久賀 → 岩国 → 和木  
 (高速道路 防府東～徳山西、岩国～防府東) 【282.7km】

西コース A

山口 → 山口大学 → 宇部 → 山陽小野田 → 下関 → 美祢 → 長門  
 → 萩 → 県立大学  
 (高速道路 小野田～下関、下関～美祢) 【238.3km】

東コース B

和木 → 岩国 → 久賀 → 柳井(※) → 上関 → 平生 → 田布施  
 → 光 → 下松 → 周南 → 防府  
 (高速道路 防府東～岩国、徳山西～防府東) 【282.7km】

西コース B

県立大学 → 萩 → 長門 → 美祢 → 下関 → 山陽小野田 → 宇部  
 → 山口大学 → 山口  
 (高速道路 美祢～下関、下関～小野田) 【238.3km】

※柳井市立柳井図書館の新館移転作業期間は柳井市立大島図書館

[表 2 3 - 2] 令和 6 年度運行日程表

(運行日)

コース	4月	5月	6月	7月	8月	9月	10月	11月	12月	1月	2月	3月
A	4	2	-	-	-	5	3	-	-	9	6	6
B	11	9	6	4	1	12	10	7	5	16	13	13
A	18	16	13	11	8	19	17	14	12	23	20	20
B	25	23	20	18	15	26	24	21	19	30	27	27
A	-	30	27	25	22	-	31	28	26	-	-	-
B	-	-	-	-	29	-	-	-	-	-	-	-

原則：木曜日に運行

## 2 大学図書館との連携の概要

山口大学図書館及び山口県立大学図書館との相互協力協定（平成18年度に締結）に基づき、両館と資料の相互貸借等を実施した。

[表 2 4] 3 館相互協力協定協力車運行状況

相互貸借

(単位：冊)

区 分	当館着	山口大学着	県立大学着	計
当館発		75	18	93
山口大学発	16		0	16
県立大学発	6	0		6
計	22	75	18	115

遠隔地利用者返却システム利用

区 分	利用(返却)冊数(冊)	利用人数(人)
山口大学	1,537	491
県立大学	848	226
計	2,385	717

## 3 図書館ネットワーク事業の概要

### (1) 県内図書館ネットワーク等

#### ア 図書館協力担当者会議

当館の市町立図書館支援事業への理解を深めるとともに、市町立図書館間の情報交換を促進し、図書館協力ネットワークの充実を図るために開催した。

日 時：令和6年5月24日（金） 13時30分～15時

方 式：対面（会場：第1研修室）及びオンライン（Microsoft Teams）

内 容：①報告及び説明

- ・ 令和5年度巡回協力車運行状況について
- ・ 令和6年度巡回協力車運行事業について
- ・ 第3期中期運営計画具体化プランについて
- ・ 巡回協力車による搬送に伴うお願い

②協議及び情報交換

参加者：市町立図書館担当職員等 28名

#### イ 公立図書館長会議

公立図書館長が集まり、当館の取り組みについての説明及び県域における公立図書館の抱える運営上の諸課題について、その解決策や今後の方向性を協議した。

日 時：令和6年7月11日（木） 14時～15時10分  
方 式：対面（会場：第1研修室）及びオンライン（Zoom）  
内 容：①第3期中期運営計画具体化プランについて  
②令和6年度県立図書館事業について  
③市町立図書館の状況報告  
参加者：市町立図書館長等 18名

ウ 山口県図書館情報ネットワーク（YL-NET）の運営

県内公立図書館間の情報交換や当館による市町立図書館連携・支援事業の円滑実施のため、情報ネットワークシステム（グループウェア）を運営した。

【ネットワークシステムの機能】

- ・ 情報掲示板
- ・ メール受発信
- ・ システム上での協力貸出し・遠隔地返却サービスの返却処理、協力レファレンス応答
- ・ 山口県協同レファレンスデータベース

(2) 山口県図書館協会

ア 理事会

第1回

日 時：令和6年6月7日（金） 13時30分～14時10分  
方 式：Zoom によるオンライン会議  
内 容：①令和6・7年度会長、副会長及び部会長（案）について  
②令和5年度事業実施報告（案）及び収支決算（案）について  
③令和6年度事業実施計画（案）及び収支予算（案）について  
④令和6年度総会について

第2回

日 時：令和7年3月12日（木） 13時30分～14時  
方 式：Zoom によるオンライン会議  
内 容：①令和6年度事業実施状況及び収支決算見込みについて  
②令和7年度事業計画（案）及び収支予算（案）について

イ 総会

日 時：令和6年7月11日（木） 13時30分～14時  
方 式：Zoom によるオンライン会議  
内 容：①令和6年度役員の承認について

- ②令和5年度事業実施報告(案)及び収支決算(案)について
- ③令和6年度事業実施計画(案)及び収支予算(案)について

ウ 事業及び助成事業

(ア) 会員研修会

図書館の本の修理と製本講習会

日 時：①令和6年8月23日（金） 13時30分～15時30分

②令和6年9月20日（木） 13時30分～15時30分

方 式：対面（会場：県立山口図書館第1研修室）及びオンライン（Zoom）

講 師：当館職員

参加者：計63名（①30名、②33名）

(イ) 第26回図書館振興県民のつどい

日 時：令和6年11月2日（土） 10時30分～15時30分

場 所：萩市立萩図書館

内 容：①プレイベント「影絵上演グループ『べっぴんしゃん』による影絵・朗読」

時 間：10時30分～11時20分

場 所：2階研修室

参加者：16名

②開会式・図書館事業功労者表彰式

時 間：13時～13時20分

場 所：2階研修室

参加者：55名

③講演会「図書館と私」

時 間：13時30分～15時

場 所：2階研修室

講 師：芦沢 央 氏（作家）

参加者：55名

④芦沢央氏サイン会

時 間：15時～15時30分

場 所：2階研修室

⑤パネル展示「萩市立萩図書館50年のあゆみ」

時 間：10時30分～15時30分

場 所：2階

⑥県内図書館行事情報等の紹介

参加者：約71名（延べ）

(ウ) 公共図書館部会

研修会

第1回（公立図書館職員等専門講習会第2回と共催）

日 時：令和7年2月20日（木）10時～15時

方 式：オンライン（Zoom）

内 容：①講義「地震図上シミュレーション訓練（ワークショップ）」

講師：西尾 幸一郎 氏（山口大学教育学部 准教授）

②講義「人文情報の調べ方」

講師：国立国会図書館職員

参加者：①10名②12名 延べ22名

第2回

日 時：令和7年3月13日（木） 13時30分～15時

方 式：オンライン（Zoom）

内 容：テーマ「電子図書館サービス活用講座－電子書籍と読書バリアフリー」

①講義「障害者差別解消法と合理的配慮について」

講師：佐藤 真澄 氏（山口学芸大学 教授）

②講義・体験会「電子図書館KinoDen とアクセシビリティ機能について」

講師：株式会社 紀伊國屋書店

参加者：37名

(エ) 児童読書研究部会

①総会

日 時：令和6年10月23日（水） 13時30分～14時

場 所：第2研修室

参加者：15名

②研修会

第1回

日 時：令和6年10月23日（水） 14時～15時30分

場 所：県立山口図書館 第2研修室

内 容：①事例発表 この夏・秋の取り組みを語り合おう

(1) 「光市新市誕生20周年記念事業「柳田理科雄先生講演会」」

(光市立図書館)

(2) 「山陽小野田市立中央図書館『図書館100歳！記念行事』」

(山陽小野田市立中央図書館)

(3) 「情報交換会～児童サービスの課題など～」

参加者：15名

第2回

日 時：令和6年12月1日（日）10時30分～12時

場 所：県立山口図書館 第2研修室

内 容：講演会「農業をテーマに物語を子どもに届けるということ」

講師：堀米 薫 氏（児童文学作家）

参加者：25名

(㊦) 情報サービス部会

研修会

第1回（公立図書館職員等専門講習会第1回と共催）

日 時：令和7年1月16日（木）10時～15時

方 式：オンライン（Zoom）

内 容：①講義「レファレンスサービスのこれから：AI時代の利用者援助とは」

講師：伊東 達也 氏（山口大学人文学部 准教授）

②講義「民俗研究における新聞記事と古写真の利活用」

講師：清水 満幸 氏（萩博物館前館長）

参加者：①19名②11名延べ30名

第2回

日 時：令和7年3月6日（木）13時30分～14時30分

方 式：オンライン（Zoom）

内 容：講義「山口県埋蔵文化財センターの取り組みについて」

講師：岩崎 仁志 氏（山口県埋蔵文化財センター事業課長）

参加者：15名

(㊧) 図書館連携部会

研修会

日 時：令和7年2月12日（水） 13時30分～15時

方 式：対面（会場：山口県立大学 3号館 C425室）

内 容：「高校生と図書館」をテーマにグループワーク（意見交換・発表）を実施

参加者：29名

(㊨) 県内図書館関係イベント等周知事業

県内図書館が連携し、各館で行われる行事等の情報を周知することで、地域の図書館振興に寄与することを目的に、各図書館等から寄せられた行事情報を、県立図書館ウェブサイトにて専用ページを作成して掲載した。

開始時期：平成28年9月

掲載行事：施設及び団体会員の行事情報 計35件

(ク) 助成事業

- ①山口県学校図書館協議会
- ②山口県大学図書館協議会

(3) 山口県公共図書館協議会

公共図書館相互の連携を密にして、図書館の発展を図るため、次の事業を実施した。

- ア 令和6年度開館日（202日）における図書館利用者からの依頼による資料複写業務  
設備改修工事に伴う臨時閉館期間（90日）における、郵送による資料複写業務
- イ 役員会及び総会の開催（書面開催）
  - ・ 令和5年度事業報告（案）及び収支決算（案）について
  - ・ 令和6年度事業計画（案）及び収支予算（案）について
  - ・ 令和6年度役員承認について

## Ⅶ 資料編

### 1 山口県立山口図書館 図書館憲章 (OUR GRED0)

#### ■ 私たちの使命

私たち、山口県立山口図書館は、県民と「知識・情報」をつなぎ、地域文化の創造と継承および人づくりのための地域の拠点となります。

- 山口県立山口図書館は、地域文化づくりの拠点となります。
- 山口県立山口図書館は、人づくりの拠点となります。
- 山口県立山口図書館は、ネットワークづくりの拠点となります。

#### ■ モットー

私たちの使命を果たすため、次のことをモットーとして、業務に取り組みます。

- ① 私たちは、図書館のプロとしての誇りと謙虚さを意識して、サービスを行います。
- ② 私たちは、たとえささいだと思われることであっても、仕事の重みを感じながら、ひとつひとつの業務を大切に行います。
- ③ 私たちは、和やかな笑顔とやさしい言葉使いで語りかけます。
- ④ 私たちは、山口県立山口図書館を利用するすべての方々に対し感謝し、より良いサービスができるように常に考え続けます。

#### ■ 12のスタンダード

日々の業務において、次の12項目をスタンダードとして、常に心がけていきます。

1. 利用者は、何を求めて来館されたのでしょうか。何を得たいと思っているのでしょうか。利用者の思いを想像してみてください。それがサービスの第一歩です。(想像力)
2. 利用者の思いを聞いてみましょう。私たちから声をかけるのもいいでしょう。利用者の言葉にじっくり耳を傾ければ、求めていることが必ず分かります。聞き上手が良いサービスにつながります。(傾聴力)
3. 利用者は、求めたいことが分かっている、それがどのように得られるのか迷っているかもしれません。利用者は自分の貴重な時間を図書館で過ごしています。私たちは、利用者の時間を大切に、どのような方法で迅速に得られるのか、利用者と共に考えます。(共感力・迅速力)
4. 多くの利用者が訪れる図書館では、予想外の事が起こるかもしれません。そのような時は現状の把握と、迅速な対応が求められます。臆病にならず慎重に全体を見渡してみましょう。必ず解決できます。(状況判断力)
5. 図書館は様々な人々が利用できる場所です。男性女性、大人子供、様々な障害をお持ちの方などが、平等に利用できます。しかし、求められるものは千差万別です。私たち

は、利用者の求めを見極め、それに応じた対応を行います。(対応力)

6. 利用者は、自分の思いがうまく伝わらないことで、緊張しているかもしれません。私たちの和やかな笑顔とやさしい言葉使いが、その緊張をほぐします。利用者の安心感は図書館への信頼感へとつながります。(和顔愛語)
7. 利用者は、私たちの外見も見ています。図書館サービスを行うのにふさわしい身だしなみは大切です。清潔感を感じる身だしなみと立ち居振る舞い、そして心のこもった挨拶は、利用者にも、また利用したいという気持ちを生みます。(身だしなみ・挨拶)
8. 利用者の思いを聞くうちに、プライベートな部分が見えてくるかもしれません。私たちを信頼しているからこそ話してくれるのです。だからこそ、利用者のプライバシーを厳守し、図書館への信頼感を高めていきます。(プライバシーの厳守)
9. 利用者は、私たちと図書館という空間を共有しています。私たちにとって当たり前空間が、利用者にも不快感を与えてはいませんか。私たちは、どんな時も清潔、快適さを保つとともに、利用者の安全を担っていることを常に意識し、共に心地よい図書館という環境を整えます。(快適・安全な空間)
10. 利用者の求めているものをどのように提供したらいいのでしょうか。しかも的確に迅速に。そのためには資料・情報に精通した、図書館のプロとしての専門知識が必要です。私たちは、ひとつひとつの仕事を積み重ねて専門性を培うことを心がけます。(専門性)
11. 図書館では様々なキャリアの職員が働いています。図書館の使命や自分の役割・責任を自覚するとともに、お互いの仕事を理解しましょう。全員がより良い図書館サービスを行うことを目的に協力しあえば、どのような状況でも、必ず問題は解決されます。(チームワーク)
12. 毎日行われている業務が、私たちと図書館を育てます。毎日の仕事の成果を明日の糧として継承するとともに、反省・改善のための材料としても、十分に活用します。(成果の蓄積と継承)

平成23年2月1日制定  
平成26年10月3日改訂  
平成28年3月31日改訂

## 2 令和6年度第3期中期運営計画具体化プラン事業

「第3期中期運営計画具体化プラン」に従い作成した令和6年度のアクションプランと目標値に対する実績及び評価は以下のとおり。

- A) 達成率100%以上                      B) 達成率75%以上100%未満  
 C) 達成率50%以上75%未満          D) 達成率25%以上50%未満  
 E) 達成率25%未満

### (1) 調査研究図書館～県民と「知識・情報」をつなぐ拠点～

#### ア 県民の「調査研究」を支える資料の充実とサービスの展開

取組項目	評価指標	目標値	実績	評価
① 市町立図書館・大学図書館との機能分担と連携を踏まえた専門的な図書・資料充実	資料購入費における参考・専門図書購入費の割合(年間割合)	65%	65%	A
	郷土資料受入冊数/年	1,800冊	1,440冊	B
② 調査相談(レファレンスサービス)機能の充実	レファレンス処理票新規作成件数/年	700件	749件	A
	利用者向け図書館活用講座等の開催回数/年	2回	2回	A
	ふるさと文献データベースの登録データ件数(新規、追加・更新)/年	300件	318件	A
	レファレンス協同データベースのレファレンス事例及びパスファインダーの提供件数/年	65件	78件	A
③ 電子書籍等、新たな媒体への適切な対応と収集	電子資料活用講座・研修会受講者人数/年	18人	40人	A

#### イ 地域資料収集の強化・充実と情報発信

取組項目	評価指標	目標値	実績	評価
④ 「ふるさと山口文学ギャラリー」の機能強化	「ふるさとの文学者100人」を含む山口県文学資料の収集冊数/年	400冊	256冊	C
	文学者別資料リスト等の作成件数/年	4件	4件	A

⑥ 所蔵資料を活用した情報発信	当館所蔵の郷土資料の電子化と「山口県地域学リポジトリ」へのデータ提供件数/年	4件	4件	A
	出前図書館、展示資料一括貸出の実施回数/年	13回	9回	C

## (2) 読書推進図書館～読書活動の拠点～

### ア 子どもの読書活動の推進

取組項目	評価指標	目標値	実績	評価
⑦ 山口県子ども読書支援センターの運営及び県立図書館における児童サービスの実践（山口県子ども読書活動推進計画の推進）	子どもの読書に関する研修（地域及び学校向け研修会）の開催回数/年	8回	10回	A
	子どもの読書に関する訪問相談・講師派遣件数（5年間の延べ数）	205件	227件	A
	子どもの本のテーマ別ブックリストの作成・更新件数（5年間の延べ数）	32件	34件	A

### イ 新たな図書館サービスの構築

取組項目	評価指標	目標値	実績	評価
⑧ 多様な利用者に対応したサービス体制の構築	マルチメディアデジター図書等貸出冊数/年 （マルチメディアデジター図書、音声デジター図書、大活字本、LLブックの貸出冊数）	2,396冊	1,333冊	C
	障害者や支援が必要な高齢者等に対応した資料の充実と提供（⑧-1）			
広域的利用の促進、非来館型サービスの周知（⑧-2）	館外貸出冊数における市町立図書館を通じた貸出冊数（e-Net貸出及び協力貸出）/年	11,500冊	13,092冊	A
	県立図書館ウェブサイトのアクセス件数/年	1,950,000件	1,841,939件	B
アクティブシニアへのサービス構築（⑧-3）	アクティブシニアを対象とした講座等（読書イベントを含む）の開催回数/年	4回	4回	A
	アクティブシニアを講師とした講座等の開催回数/年	4回	3回	B

ウ 県立図書館における読書環境の整備（多様な読書に対応するための環境整備）

取組事項	評価指標	目標値	実績	評価
⑨ 読書環境の整備と読書の雰囲気・空間づくり	障害者等、多様な利用者への対応のための職員研修の実施回数／年	2回	3回	A
	読書イベントの実施回数／年	3回	3回	A

(3) 全県ネットワーク図書館～図書館ネットワークの拠点～

ア 市町立図書館との連携・協力（資料の相互利用、情報・ノウハウの提供等）

取組項目	評価指標	目標値	実績	評価
⑩ 県内図書館間の連携強化	市町立図書館への訪問回数（延べ数）	56回	33回	C

イ 大学図書館、専門的機関等も含めた連携（学術研究、専門分野も含めた県域でのネットワークづくり）

取組項目	評価指標	目標値	実績	評価
⑫ 3館協定館（山口大学図書館、県立大学図書館）等との連携強化	山口大学図書館、山口県立大学図書館との連携行事の開催回数	2回	2回	A

エ 地域づくり団体等との連携推進（地域づくり活動等への協力推進）

取組項目	評価指標	目標値	実績	評価
⑮ 地域づくり、まちづくりイベントへの協力	新たな連携先の開拓実績	4件	4件	A

オ 図書館職員、図書館活動に関わる人材の育成

取組事項	評価指標	目標値	実績	評価
⑯ 図書館司書研修プログラムの充実	県内図書館員向け研修受講者数	203人	214人	A
⑰ 図書館活動に関わる人材の育成	山口図書館サポーターの活動日数／年	19日	17日	B
	図書館ボランティアへの研修等の実施回数／年	2回	4回	A



令和6年度

# 山口県点字図書館年報

〒753-0083 山口市後河原 150-1

電話 (083)922-0375

F A X (083)932-2819

E メール a504011@pref.yamaguchi.lg.jp

## 1 名称・所在地等

名 称：山口県点字図書館

所 在 地：山口市後河原150-1（山口県立山口図書館内）

電話番号：（083）922-0375 F A X：（083）932-2819

## 2 主要設備

### (1) 点字図書製作関係

点訳・校正用デスクトップパソコン一式	IBM・NEC	2台
点字ディスプレイ	KGS ブレイルノート	2台
点字プリンター	BASIC-D V4	1台

### (2) 録音図書製作関係

音声デイジー録音用ノートパソコン一式	Dell	1台
音声デイジー編集用ノートパソコン一式	FUJITSU・ThinkPad他	6台
録音室用機器一式（ノートPC、マイク等）	NEC	2台
テキストデイジー作業用ノートパソコン一式	TOSHIBA・NEC他	4台
スキャナー（テキストデイジー製作用）	FUJITSU ScanSnap	2台

### (3) 図書貸出作業関係

カセットデッキ	SONY TCM-939他	4台
カセットプリンター	SONY CCP-1310F他	4台
CDコピー機（1：9）	オリエント	1台
CDコピー機（1：10）	コムワークス	2台
CDコピー機（1：5）	コムワークス	2台
CDコピー機（1：3）	プレクスター社製 PX-DM300	1台
デイジー図書再生機	シナノケンシ PTN1	3台
デイジー図書再生機	シナノケンシ PTR1	2台
デイジー図書再生機	シナノケンシ PTN2	3台
デイジー図書再生機	シナノケンシ PTR2	4台
デイジー図書再生機	シナノケンシ PTR3	1台
デイジー図書再生機	シナノケンシ PTN3	2台
プレクストークポケット	シナノケンシ PTP1	2台
プレクストークリンクポケット	シナノケンシ PTP1/LINK	1台
ダウンロード作業用ノートパソコン	FUJITSU	1台

### (4) その他

研修（勉強会用）ノートパソコン一式	FUJITSU	2台
拡大読書器	VS-3000AFD	1台
携帯型拡大読書器	ルッキー	2台

音声読書器	アメディア ヨメールEZ	1台
活字文書読み上げ装置	スピーチオ・テルミー	2台
イメージスキャナー	EPSON GT8700	1台

---

### 3 開館時間及び閉館日

#### (1) 開館時間

火～土曜日 9時～17時  
日曜日 9時～12時30分

#### (2) 閉館日

- ア 国民の祝日に関する法律（昭和23年法律第178号）に規定する休日
- イ 月曜日（月曜日が休日に当たるときは、月曜日及びその日後において最も近い休日以外の日）及び月末整理日
- ウ 12月28日～1月4日
- エ 資料点検期間（春季及び秋季においてそれぞれ10日以内の期間）
- オ 知事が特に閉館の必要があると認める日

#### (3) 令和6年度の開館日

187日

※ 空調設備及び防水改修工事のため、令和6年12月2日（月）から令和7年3月31日（月）まで臨時閉館した。

（臨時閉館期間中も貸出業務及びリクエスト対応等は通常どおり実施した。（87日間））

### 4 業務概況

視覚障害者情報提供施設として、ボランティアや関係機関との連携・協力のもとに、利用者の視点に立ったよりよいサービスの提供に努めた。

- 利用者ニーズに即した点字図書・録音図書・点字雑誌・録音雑誌の貸出しを推進した。
- 視覚障害者の読書環境の整備に資するよう、活動中のボランティアの点訳・音訳技術の向上を支援した。

### 5 図書館資料整備の概況

#### (1) 図書の製作

点字図書3タイトル、音声デジター図書17タイトル、テキストデジター図書3タイトルを製作し、受け入れた。

## (2) 委託・寄贈図書

厚生労働省委託図書は音声デイジー図書22タイトル、マルチメディアデイジー図書10タイトルを、寄贈図書は点字図書4タイトル、音声デイジー図書12タイトルを受け入れた。

## (3) 除籍

令和6年度は除籍を行わなかった。

## 6 図書館サービスの概況

### (1) 登録者数

新規利用登録者は2名、累計登録者数は1,048名となった。

### (2) 図書の貸出状況

令和5年度に比べ、貸出しはやや減少した。

区 分	貸出数 (タイトル)
点字図書	337
テープ図書	31
音声デイジー図書	8,739
テキストデイジー図書	3
マルチメディアデイジー図書	11
計	9,121

### (3) 雑誌

全国の点字図書館などから取り寄せて複製したものを中心に、点字雑誌23誌、音声デイジー雑誌58誌を提供した。点字雑誌、音声デイジー雑誌のうち23誌は、サピエ図書館等からダウンロードして提供した。

なお、点字雑誌1誌、音声デイジー雑誌1誌は県点字図書館ボランティア（点訳ボランティア1名、音訳ボランティアグループ1グループ）の協力により製作した。

### (4) 相互貸借

令和5年度と比べ、貸出しは減少し、借受けは増加した。

なお、製作図書については点字・音声データのサピエ図書館への登録を行っており、そこからダウンロードして利用される件数が相当数にのぼる。

**【貸出し】**

<貸出タイトル数> (雑誌を除く。)

区 分	貸出数 (タイトル)
点字図書	15
テープ図書	33
音声デイジー図書	643
計	691

<サピエ図書館でダウンロードされた当館製作図書のタイトル数>

区 分	貸出数 (タイトル)
点字図書	130
音声デイジー図書	3,369
テキストデイジー図書	60
計	3,559

**【借受け】**

<借受タイトル数> (雑誌を除く。)

区 分	借受数 (タイトル)
点字図書	260
テープ図書	0
音声デイジー図書	7,583
テキストデイジー図書	3
マルチメディアデイジー図書	1
計	7,847

<サピエ図書館からダウンロードした他館製作図書のタイトル数>

区 分	借受数 (タイトル)
点字図書	0
音声デイジー図書	947
テキストデイジー図書	0
計	947

(5) 「サピエ図書館」個人利用登録者数

新規利用登録者は3名（男性2名、女性1名）で、旧ないーぶネットからの累計登録者数は149名（男性85名、女性64名）となった。

(6) プライベートサービス

利用者個人のために点訳・音訳等を行うプライベートサービスは点訳2件、音訳1件、テキスト化10件の利用があった。

(7) レファレンスサービス

レファレンスサービスの受付件数は1,431件で、所蔵調査や一般的な事項の調査、機器の購入・操作方法に関するものなど幅広い質問が寄せられた（クイックレファレンスを含む。）。

(8) デイジー図書プレイヤーの貸出し

令和6年度は、8件の利用があった。

(9) 2023年度版図書目録の作成

墨字版280部、点字版85部、音声デイジー版150部、音楽CD版5部を作成し、利用者や関係団体などに配布した。また、必要に応じ、テキストデータや点字（BES）データを電子メールで送付した。

## 7 ボランティア活動・養成事業の概況

### (1) ボランティア活動

#### ア 図書製作

図書の製作（プライベートサービスを含む。）には、点訳ボランティア2名、音訳ボランティア12名、音声デイジー図書編集ボランティア5名、音訳校正ボランティア5名、ボランティアグループ5グループ（点訳4、音訳1、テキストデイジー製作1）の協力を得た。

#### イ その他

タイトルの点字表記などに、点訳ボランティア1グループの協力を得た。

## (2) ボランティア養成事業

### ア 障害者いきいきサポート事業関係

#### (ア) 点訳ボランティア養成講習会（初級）

日 時：令和6年10月4日（金）～11月15日（金）（全5回）

場 所：県立図書館 第1研修室

講 師：山本 貴茂 氏（山口県社会福祉協議会地域福祉部職員）

宮川 芳恵 氏（NPO法人ピュアハーモニー理事）

平田 真由美 氏（日本盲人社会福祉施設協議会認定点字指導員、山口県点字図書館校正員、点訳「すぎなの会」会員）

宇都宮 美由紀 氏（日本盲人社会福祉施設協議会認定点字指導員、山口県点字図書館校正員、点訳「すずかけの会」会員）

受講者：69名（延べ）

#### (イ) 音訳ボランティア養成講習会（初級）

日 時：令和6年10月4日（金）～11月13日（水）（全6回）

場 所：県立図書館 第1研修室

講 師：山本 貴茂 氏（山口県社会福祉協議会地域福祉部職員）

宮川 芳恵 氏（NPO法人ピュアハーモニー理事）

小田 朋子 氏（日本盲人社会福祉施設協議会認定音訳指導員、音訳グループ「ゆいの会」所属）

受講者：37名（延べ）

## (3) ボランティア表彰

ア 第72回全国盲人福祉施設大会（日本盲人社会福祉施設協議会主催）の開催にあたり、当館より推薦した音訳ボランティア1名が表彰された。表彰式は11月29日、大分県のレンブラントホテル大分で行われた。

## (4) 体験学習・見学等

見学実習として高校生1名、図書館実習として大学生4名を受け入れた。その他、見学者を個人7名、2団体受け入れた。

業務の概要説明をはじめ、設備・機器類の利用方法、点字の打ち方、デイジー雑誌のダビングや発送作業等の体験を行った。

## 8 その他の事業

### (1) デイジー図書の多様化

利用者の多様なニーズに応じ、音声デイジー図書以外に、テキストデイジー図書やマルチメディアデイジー図書の製作が全国的に広まっている。当館でもテキストデイジー図書を製作したほか、厚生労働省委託により作成されたマルチメディアデイジー図書の受入れを行った。

9 資料収集状況

※ ( ) 内は寄贈資料で内数

区分	点字図書					テープ図書					
	購入	製作	委託・寄贈	複製	計	製作	委託・寄贈	複製	計		
令和6年度受入数	総記	冊数	0	0	0 (0)	0	0	0	0	0	0
		タイトル数	0	0	0 (0)	0	0	0	0	0	0
	哲学	冊数	0	0	0 (0)	0	0	0	0	0	0
			タイトル数	0	0	0 (0)	0	0	0	0	0
	歴史	冊数	0	0	0 (0)	0	0	0	0	0	0
			タイトル数	0	0	0 (0)	0	0	0	0	0
	社会	冊数	0	0	0 (0)	0	0	0	0	0	0
			タイトル数	0	0	0 (0)	0	0	0	0	0
	自然	冊数	0	0	1 (1)	0	1	0	0	0	0
			タイトル数	0	0	1 (1)	0	1	0	0	0
	工学	冊数	0	0	2 (2)	0	2	0	0	0	0
			タイトル数	0	0	2 (2)	0	2	0	0	0
	産業	冊数	0	0	1 (1)	0	1	0	0	0	0
			タイトル数	0	0	1 (1)	0	1	0	0	0
	芸術	冊数	0	0	0 (0)	0	0	0	0	0	0
			タイトル数	0	0	0 (0)	0	0	0	0	0
	語学	冊数	0	0	0 (0)	0	0	0	0	0	0
			タイトル数	0	0	0 (0)	0	0	0	0	0
	文学	冊数	0	9	0 (0)	0	9	0	0	0	0
			タイトル数	0	3	0 (0)	0	3	0	0	0
児童	冊数	0	0	0 (0)	0	0	0	0	0	0	
		タイトル数	0	0	0 (0)	0	0	0	0	0	0
合計	冊数	0	9	4 (4)	0	13	0	0 (0)	0	0	
	タイトル数	0	3	4 (4)	0	7	0	0 (0)	0	0	
令和6年度未蔵書数	総記	冊数	27	21	128 (69)	0	176	80	72 (0)	12	164
		タイトル数	1	7	26 (10)	0	34	10	8 (0)	3	21
	哲学	冊数	20	216	341 (208)	0	577	185	28 (18)	0	213
			タイトル数	7	63	170 (133)	0	240	39	16 (14)	0
	歴史	冊数	16	158	403 (164)	2	579	463	187 (15)	0	650
			タイトル数	6	49	121 (71)	1	177	86	29 (6)	0
	社会	冊数	41	197	806 (104)	0	1,044	550	54 (49)	0	604
			タイトル数	24	74	354 (65)	0	452	110	13 (12)	0
	自然	冊数	910	117	745 (345)	0	1,772	331	27 (6)	3	361
			タイトル数	305	32	238 (77)	0	575	75	9 (2)	1
	工学	冊数	43	67	286 (177)	0	396	81	23 (0)	0	104
			タイトル数	20	27	182 (145)	0	229	17	7 (0)	0
	産業	冊数	0	19	91 (41)	0	110	40	8 (8)	0	48
			タイトル数	0	8	31 (21)	0	39	9	3 (3)	0
	芸術	冊数	38	83	231 (58)	0	352	129	18 (0)	0	147
			タイトル数	20	26	61 (13)	0	107	26	4 (0)	0
	語学	冊数	109	10	222 (135)	0	341	37	8 (0)	0	45
			タイトル数	28	4	42 (23)	0	74	10	2 (0)	0
	文学	冊数	103	3,476	1,333 (316)	6	4,918	8,661	1,354 (103)	211	10,226
			タイトル数	16	876	275 (102)	2	1,169	1,359	232 (65)	35
児童	冊数	2	317	24 (15)	0	343	112	0 (0)	3	115	
		タイトル数	2	174	12 (10)	0	188	40	0 (0)	1	41
合計	冊数	1,309	4,681	4,610 (1,632)	8	10,608	10,669	1,779 (199)	229	12,677	
	タイトル数	429	1,340	1,512 (670)	3	3,284	1,781	323 (102)	40	2,144	

区分	音声デジター図書			テキストデジター図書			マルチメディアデジター図書			合計		
	製作	委託・寄贈	計	製作	委託・寄贈	計	製作	委託・寄贈	計			
令和6年度受入数	総記	冊数	0	0 (0)	0	0	0 (0)	0	0	0 (0)	0	0
		タイトル数	0	0 (0)	0	0	0 (0)	0	0	0 (0)	0	0
	哲学	冊数	0	3 (0)	3	0	0 (0)	0	0	0 (0)	0	3
		タイトル数	0	3 (0)	3	0	0 (0)	0	0	0 (0)	0	3
	歴史	冊数	0	3 (0)	3	0	0 (0)	0	0	0 (0)	0	3
		タイトル数	0	3 (0)	3	0	0 (0)	0	0	0 (0)	0	3
	社会	冊数	2	2 (0)	4	0	0 (0)	0	0	1 (0)	1	5
		タイトル数	2	2 (0)	4	0	0 (0)	0	0	1 (0)	1	5
	自然	冊数	0	5 (0)	5	0	0 (0)	0	0	1 (0)	1	7
		タイトル数	0	5 (0)	5	0	0 (0)	0	0	1 (0)	1	7
	工学	冊数	2	6 (2)	8	0	0 (0)	0	0	2 (0)	2	12
		タイトル数	2	6 (2)	8	0	0 (0)	0	0	2 (0)	2	12
	産業	冊数	0	2 (1)	2	0	0 (0)	0	0	1 (0)	1	4
		タイトル数	0	2 (1)	2	0	0 (0)	0	0	1 (0)	1	4
	芸術	冊数	2	2 (0)	4	0	0 (0)	0	0	4 (0)	4	8
		タイトル数	2	2 (0)	4	0	0 (0)	0	0	4 (0)	4	8
	語学	冊数	0	2 (0)	2	0	0 (0)	0	0	0 (0)	0	2
		タイトル数	0	2 (0)	2	0	0 (0)	0	0	0 (0)	0	2
	文学	冊数	10	9 (9)	19	3	0 (0)	3	0	1 (0)	1	32
		タイトル数	10	9 (9)	19	3	0 (0)	3	0	1 (0)	1	26
児童	冊数	1	0 (0)	1	0	0 (0)	0	0	0 (0)	0	1	
	タイトル数	1	0 (0)	1	0	0 (0)	0	0	0 (0)	0	1	
合計	冊数	17	34 (12)	51	3	0 (0)	3	0	10 (0)	10	77	
	タイトル数	17	34 (12)	51	3	0 (0)	3	0	10 (0)	10	71	
令和6年度未蔵書数	総記	冊数	4	49 (0)	53	0	0 (0)	0	0	3 (0)	3	396
		タイトル数	4	49 (0)	53	0	0 (0)	0	0	3 (0)	3	111
	哲学	冊数	39	172 (0)	211	1	0 (0)	1	0	10 (0)	10	1,012
		タイトル数	39	172 (0)	211	1	0 (0)	1	0	10 (0)	10	517
	歴史	冊数	33	331 (1)	364	2	0 (0)	2	0	2 (0)	2	1,597
		タイトル数	33	331 (1)	364	2	0 (0)	2	0	2 (0)	2	660
	社会	冊数	67	310 (12)	377	3	0 (0)	3	0	29 (0)	29	2,057
		タイトル数	67	310 (12)	377	3	0 (0)	3	0	29 (0)	29	984
	自然	冊数	51	410 (10)	461	2	0 (0)	2	0	10 (0)	10	2,606
		タイトル数	51	410 (10)	461	2	0 (0)	2	0	10 (0)	10	1,133
	工学	冊数	20	97 (11)	117	0	0 (0)	0	0	6 (0)	6	623
		タイトル数	20	97 (11)	117	0	0 (0)	0	0	6 (0)	6	376
	産業	冊数	9	48 (5)	57	0	0 (0)	0	0	2 (0)	2	217
		タイトル数	9	48 (5)	57	0	0 (0)	0	0	2 (0)	2	110
	芸術	冊数	25	169 (1)	194	6	0 (0)	6	0	61 (0)	61	760
		タイトル数	25	169 (1)	194	6	0 (0)	6	0	61 (0)	61	398
	語学	冊数	4	30 (1)	34	0	0 (0)	0	0	11 (0)	11	431
		タイトル数	4	30 (1)	34	0	0 (0)	0	0	11 (0)	11	131
	文学	冊数	515	1,846 (200)	2,361	6	0 (0)	6	0	17 (0)	17	17,528
		タイトル数	515	1,846 (200)	2,361	6	0 (0)	6	0	17 (0)	17	5,179
児童	冊数	2	0 (0)	2	0	0 (0)	0	0	5 (0)	5	465	
	タイトル数	2	0 (0)	2	0	0 (0)	0	0	5 (0)	5	236	
合計	冊数	769	3,462 (241)	4,231	20	0 (0)	20	0	156 (0)	156	27,692	
	タイトル数	769	3,462 (241)	4,231	20	0 (0)	20	0	156 (0)	156	9,835	

10 利用状況

(1) 開館日数

187日

(2) 新規登録者数

区 分		計
新規登録者数	男	1
	女	1
	計	2

累積登録者数1,048人

(3) 利用冊数

ア 全体

点字・テープ・デイジー図書・雑誌	貸出点数（巻数）	14,336
	貸出タイトル数	10,038

イ 分類別利用冊数

(%は、各区分の冊数／冊数計)

区分	点字図書			テープ図書		
	冊数	タイトル数	%	本数	タイトル数	%
総記	10	2	0.8	0	0	0.0
哲学	14	5	1.2	0	0	0.0
歴史	16	6	1.3	0	0	0.0
社会	19	9	1.6	0	0	0.0
自然	23	10	1.9	7	2	3.2
工学	21	15	1.7	0	0	0.0
産業	11	4	0.9	0	0	0.0
芸術	39	24	3.2	0	0	0.0
語学	13	6	1.1	0	0	0.0
文学	781	205	64.4	209	29	96.8
児童	34	51	2.8	0	0	0.0
雑誌	232	58	19.1	0	0	0.0
計	1,213	395	100.0	216	31	100.0

区分	音声デイジー図書			テキストデイジー図書			マルチメディアデイジー図書		
	冊数	タイトル数	%	本数	タイトル数	%	枚数	タイトル数	%
総記	23	23	0.2	0	0	0.0	0	0	0.0
哲学	131	131	1.0	0	0	0.0	1	1	9.1
歴史	169	169	1.3	0	0	0.0	0	0	0.0
社会	161	161	1.2	0	0	0.0	0	0	0.0
自然	270	270	2.1	1	1	33.3	3	3	27.3
工学	106	106	0.8	1	1	33.3	4	4	36.4
産業	42	42	0.3	0	0	0.0	0	0	0.0
芸術	257	245	2.0	0	0	0.0	0	0	0.0
語学	487	487	3.8	0	0	0.0	0	0	0.0
文学	7,125	7,105	55.3	1	1	33.3	3	3	27.3
児童	0	0	0.0	0	0	0.0	0	0	0.0
雑誌	4,122	859	32.0	0	0	0.0	0	0	0.0
計	12,893	9,598	100.0	3	3	100.0	11	11	100.0

ウ 種類別貸出タイトル数割合

区 分	割 合
点字図書	3.93%
テープ図書	0.31%
音声デイジー図書	95.62%
テキストデイジー図書	0.03%
マルチメディアデイジー図書	0.11%

#### (4) 相互貸借

貸出し：703館（延べ）

区分	点字図書		テープ図書		音声デジター図書		テキストデジター図書	
	冊数	タイトル数	本数	タイトル数	枚数	タイトル数	枚数	タイトル数
総記	0	0	0	0	0	0	0	0
哲学	6	2	0	0	15	15	0	0
歴史	2	1	0	0	9	9	0	0
社会	4	3	0	0	22	22	0	0
自然	0	0	7	2	15	15	0	0
工学	0	0	0	0	7	7	0	0
産業	0	0	0	0	1	1	0	0
芸術	0	0	0	0	6	6	0	0
語学	0	0	0	0	0	0	0	0
文学	32	9	219	31	568	568	0	0
児童	0	0	0	0	0	0	0	0
雑誌	0	0	0	0	49	12	0	0
計	44	15	226	33	692	655	0	0

借受け：8,727館（延べ）

区分	点字図書		テープ図書		音声 デジター図書		テキスト デジター図書		マルチメディア デジター図書	
	冊数	タイトル数	本数	タイトル数	枚数	タイトル数	枚数	タイトル数	枚数	タイトル数
総記	6	1	0	0	21	21	0	0	0	0
哲学	3	1	0	0	109	109	0	0	0	0
歴史	7	2	0	0	153	153	0	0	0	0
社会	14	5	0	0	130	130	0	0	0	0
自然	19	8	0	0	247	247	1	1	1	1
工学	8	4	0	0	86	86	1	1	0	0
産業	11	4	0	0	36	36	0	0	0	0
芸術	39	24	0	0	238	229	0	0	0	0
語学	13	6	0	0	485	485	0	0	0	0
文学	687	171	0	0	6,107	6,087	1	1	0	0
児童	34	34	0	0	0	0	0	0	0	0
雑誌	68	54	0	0	826	826	0	0	0	0
計	909	314	0	0	8,438	8,409	3	3	1	1

## (5) サピエ図書館ダウンロード件数

被ダウンロード件数				ダウンロード件数			
点字図書		音声デジ―図書	テキストデジ―図書	点字図書		音声デジ―図書	
巻数	タイトル数	タイトル数	タイトル数	巻数	タイトル数	枚数	タイトル数
498	130	3,369	60	0	0	947	947

## (6) 来館者数

1日の平均来館者数 5名

区 分	人数 (名)
利用者	376
点訳ボランティア	384
音訳ボランティア	306
音訳校正ボランティア	5
デジ―編集ボランティア	15
テキストデジ―ボランティア	0
作業ボランティア	0
その他	187
計	1,273

## (7) レファレンス件数

1,431件

## (8) プライベートサービス

区 分	件 数	巻 数	実 績	
点訳サービス	2	11	(点訳頁数)	852頁
音訳サービス	1	1	(録音時間)	4時間21分
その他	10		テキスト化 10件 (14頁)	

## (9) 見学

区 分	実 績
見学団体数 (団体)	2
見学者数 (名)	7

## (10) サピエ図書館個人利用登録者数

区 分	登録者数 (名)
男	2
女	1
計	3
累計	149



## 参考資料

### 主要行事・会議等一覧

月日	展示	行事等	会議・研修等
3.30～5.30	こどもとしょしつ展示「山口県子ども読書支援センター開設20周年記念事業「山口県ゆかりの子どもの本」		
3.30～6.27	明治維新人物ギャラリー資料展示「「錦旗」調製		
4.21		春のスペシャルおはなし会	
4.27～7.30	資料展示「紙幣と人」		
4.27～8.29	ふるさと山口文学ギャラリー企画展「児玉花外と明治の詩人たち」		
5.15～5.19			新刊児童書閲覧会①
5.18		こどもの読書週間行事 「かんたんな望遠鏡を作ろう！」	
5.24			図書館協力担当者会議
5.31		出前こどもとしょかん（柳井市立柳井南小学校）	
6.6			図書館新任職員基礎講座①
6.13			図書館新任職員基礎講座②
6.14			図書館運営協議会①
6.18			幼稚園・保育園のための子ども読書研修会（乳幼児期における読書習慣の定着に向けた研修会）①（下松市）
6.18		出前こどもとしょかん（山口市立島地小学校）	
6.20			子どもと本をつなぐスキルアップ講座
6.25			幼稚園・保育園のための子ども読書研修会（乳幼児期における読書習慣の定着に向けた研修会）②（山口市）

月日	展示	行事等	会議・研修等
6.26		出前こどもとしょかん（柳井市立日積小学校）	
6.29～9.26	明治維新人物ギャラリー資料展示「来嶋又兵衛と遊撃隊」		
7.2			幼稚園・保育園のための子ども読書研修会（乳幼児期における読書習慣の定着に向けた研修会）③（下関市）
7.3		出前こどもとしょかん（山陽小野田市立有帆小学校）	
7.5		出前こどもとしょかん（美祢市立淳美小学校）	
7.11			公立図書館長会議
7.11		出前こどもとしょかん（山口市立小鯖小学校）	
7.11		出前こどもとしょかん（美祢市立伊佐中学校）	
7.24～7.28			新刊児童書閲覧会②
7.24		山口県子ども読書支援センター開設 20 周年記念事業～小学生対象夏休み企画ヒマラヤちょっと体験～	
7.31		電子図書館サービス体験会	
8.1～10.30	資料展示「東海道新幹線開通 60 年」		
8.21			学校図書館セミナー①
8.31～12.1	ふるさと山口文学ギャラリー企画展「船戸与一と南条範夫」		
9.5		出前こどもとしょかん（宇部市立厚東川中学校）	
9.10		出前こどもとしょかん（周防大島町立東和小学校）	
9.17		知って得する法律講座「どっちが正解？ ○×クイズで考える法律問題 ～遺言・相続編～」	

月日	展示	行事等	会議・研修等
9.18		出前こどもとしょかん（山口市立小郡小学校）	
9.20		出前こどもとしょかん（山口市立鑄銭司小学校）	
9.28～12.1	明治維新人物ギャラリー 資料展示「生誕180年 山田顕義」		
10.2		出前こどもとしょかん（宇部総合支援学校 美祢分教室）	
10.11		出前こどもとしょかん（防府市立牟礼南小学校）	
10.17		出前こどもとしょかん（岩国市立装港小学校）	
10.19		山口図書館・放送大学山口学習センター連携公開講座「写真で見る山村の暮らし」	
10.24		出前こどもとしょかん（光市立岩田小学校）	
10.30		「ライぶらり」読書講演会（山口県立山口農業高等学校西市分校）	
11.1～12.1	資料展示「干支・巳」		
11.2		読書週間行事「親子ふれあい絵本レストラン」	
11.7		出前こどもとしょかん（山口市立徳佐小学校）	
11.20			学校図書館セミナー②
11.23～11.28			新刊児童書閲覧会③
11.24		干支とクリスマスの版画教室①	
11.25		出前こどもとしょかん（山口市立二島小学校）	
11.28		出前こどもとしょかん（山口市立阿東中学校）	
11.30		干支とクリスマスの版画教室②	

月日	展示	行事等	会議・研修等
12. 2～3. 31	設備改修工事のため臨時閉館		
12. 12		出前こどもとしょかん（山口県立下関中等教育学校）	
1. 16			公立図書館職員等専門講習会①
1. 31			図書館運営協議会②
2. 20			公立図書館職員等専門講習会②
2. 26			公立図書館職員等専門講習会③

定例行事：「幼児のためのおはなし会」（原則毎月第1火曜日 11時～11時20分）

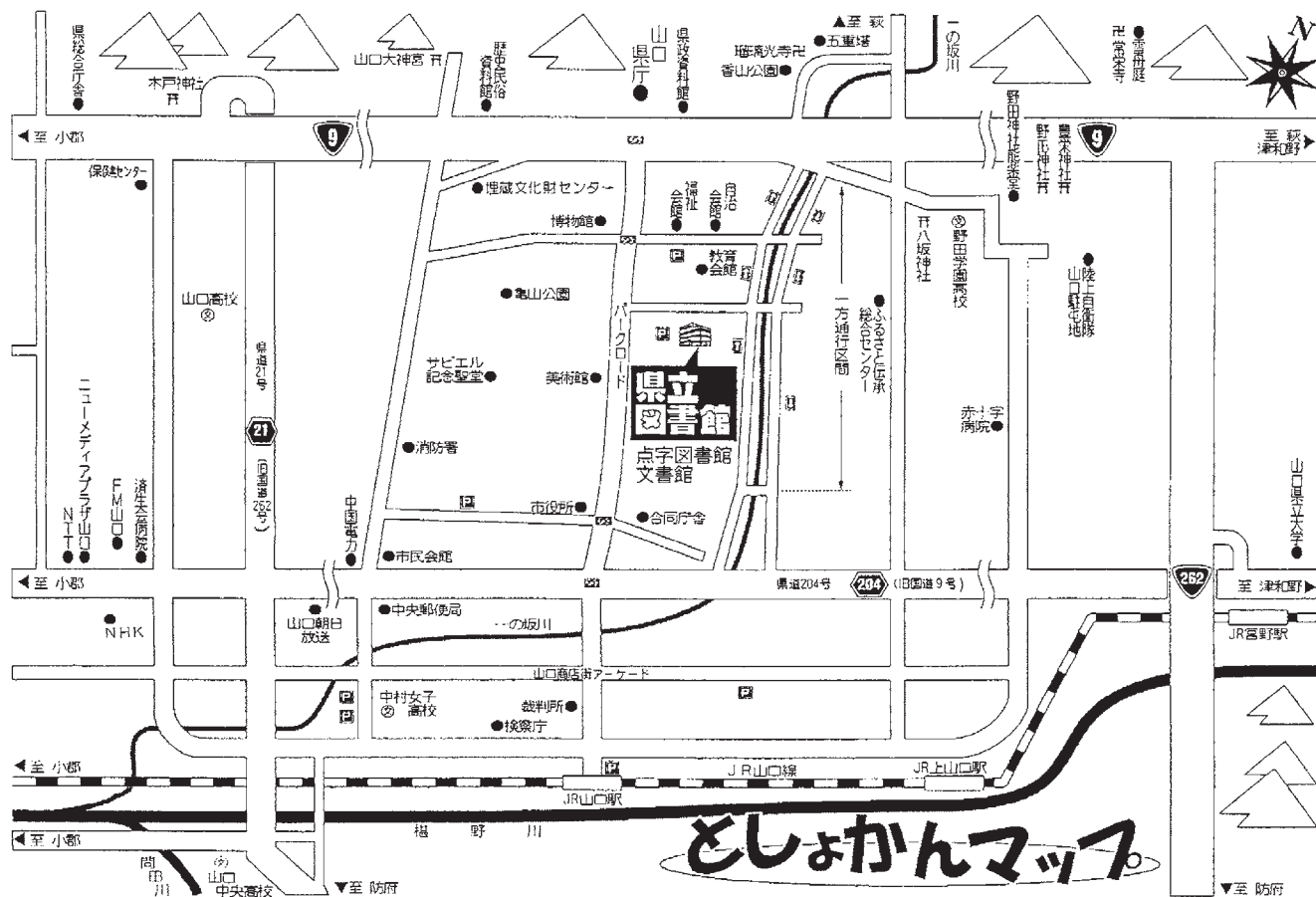
「特許・商標なんでも無料相談会 in 図書館」（毎月第4火曜日 13時～16時）

## 沿 革

明治36年	7月	山口町（現山口市）中河原に山口県立山口図書館開館 公立図書館でわが国最初の児童閲覧席を設置
〃	10月	夜間の閲覧を開始
37年	1月	巡回書庫の貸出開始
〃	12月	「山口県立山口図書館和漢図書分類目録」を発行
40年	4月	公立図書館ではわが国最初の公開書架設置
42年	10月	山口県図書館協会発足
大正7年	6月	3階建レンガ造りの書庫を増設（現在クリエイティブスペース赤れんがとして保存）
昭和4年	3月	東宮殿下（昭和天皇）の行啓記念事業として春日山山麓に新築移転
25年	6月	秋吉村に美禰分館が開館。以後生雲村に佐波分館、菊川村に豊浦分館（昭26）、久賀町に大島分館（昭29）が開館
26年	2月	山口県立萩図書館が新築開館
〃	11月	山口県公共図書館職員研究協議会発足
27年	4月	山口図書館分類法をNDC6版に変更、切替作業開始
31年	10月	山口県点字図書館開館
32年	4月	4分館地元に移管正式決定
47年	6月	山口県読書運動推進協議会発足
48年	7月	山口県立山口図書館新館が山口県点字図書館、山口県文書館、山口県視聴覚センター併設で現在の場所に開館
49年	1月	全国公共図書館奉仕部門研究集会開催
49年	4月	山口県立萩図書館を萩市に移管
57年	10月	巡回協力車の運行を開始
58年	10月	山口市で第69回全国図書館大会開催
平成元年	5～7月	中央ホール天井アスベスト除去工事を実施
〃	10月	山口市で全国公共図書館整理部門研究集会開催
4年	5月	山口県図書館ネットワークシステム稼動
6年・7年		冷暖房設備の改修工事を実施
7年	3月	在住外国人のためのForeignBooksコーナーを設置
〃	4月	山口県視聴覚センターの廃止に伴い、視聴覚資料の収集・提供業務を引継ぐ
〃	6月	全国総合目録ネットワークに加入
9年	7月	点字パソコンシステムを導入
10年	3月	「明治維新資料室」開設

13年	2月	厚生省点字図書館等情報ネットワークシステム事業に参加
14年	3月	ホームページを開設、インターネットによる蔵書検索開始
〃	4月	遠隔地利用者返却システムの本格実施
15年	7月	開設100周年記念式典を実施
〃	11月	山口市で第7回視聴覚教育総合全国大会が開催される
16年	1月	新図書館システム運用開始
〃	4月	山口県子ども読書支援センター設置
17年10月～18年3月		外壁等改修工事を実施
〃	11月	県立図書館あり方検討委員会報告書が提出される
〃	11月	2階閲覧席(部分)・書庫(倉庫)等天井のアスベスト除去工事を実施
18年	8月	山口県立山口図書館運営協議会を設置
19年	1月	全国公共図書館総合・経営部門研究集会開催
〃	4月	祝日開館を開始
〃	11月	「新聞雑誌コーナー」を「西サイドホール」に改修
〃	12月	中国・四国地区図書館地区別研修開催
19年12月～20年3月		館内改修工事・屋上漏水対策工事等を実施
20年	4月	「ふるさと山口文学ギャラリー」「闘病記コーナー」開設
21年	2月	『聚分韻略』(大内版)が山口県指定有形文化財(典籍)に指定される
〃	5月	緊急雇用制度を活用した県立図書館情報発信事業(和装本の整理等)を開始(平成25年度終了)
22年		団体貸出文庫の機能を廃止。希望する図書館に文庫図書を譲与
〃		視聴覚ライブラリー協議会を解散
23年	3月	「ふるさと山口文学ギャラリー」改修工事を実施
23年11月～24年2月		館内改修工事のため閉館(マルチメディアデジ室設置、バリアフリー化、ICタグ導入による貸出手続の自動化、利用者カードのリライトカード化、「明治維新人物ギャラリー」設置等館内レイアウト変更、NDC9版への変更等)
23年12月～24年1月		サテライト図書館開設((財)山口県健康福祉財団 山口県健康づくりセンター内)
24年	3月	リニューアルオープン(新図書館ネットワークシステム運用開始)
26年	4月	国立国会図書館「図書館向けデジタル化資料送信サービス」の提供を開始
〃	7月	e-Net貸出サービスの開始
〃	〃	上記サービス開始に伴い、郵送による利用登録の申込み及び利用カードの交付を開始
27年	4月	山口県立山口図書館サポーター制度の設置
〃	10月	音声デジ図書貸出サービスの開始
28年	2月	新図書館ネットワークシステム運用開始

29年	4月	WEB版明治維新資料室開設
29年10月～30年7月		外壁等改修工事を実施
〃	12月	山口県地域学リポジトリYOOKEを正式公開
〃	12月	中国・四国地区図書館地区別研修開催
令和3年	4月	手鑑『仮御手鑑』が山口県指定有形文化財（書跡）に指定される
〃	7月	図書除菌機の設置
〃	9月	国立国会図書館「視覚障害者等用データ送信サービス」の提供を開始
〃	10月	電子図書館サービスの開始
令和4年	2月	新図書館ネットワークシステム運用開始
〃	〃	インターネット（電子申請）による利用登録申込み及び利用カード又は利用登録番号の交付を開始



◎交通機関の利用 JR山口線より徒歩26分／県庁前バス停より徒歩10分

〒753-0083 山口市後河原150-1

電話 (083) 924-2111(代)

FAX (083) 932-2817

ホームページURL

<http://library.pref.yamaguchi.lg.jp/>

E-mail [a50401@pref.yamaguchi.lg.jp](mailto:a50401@pref.yamaguchi.lg.jp)